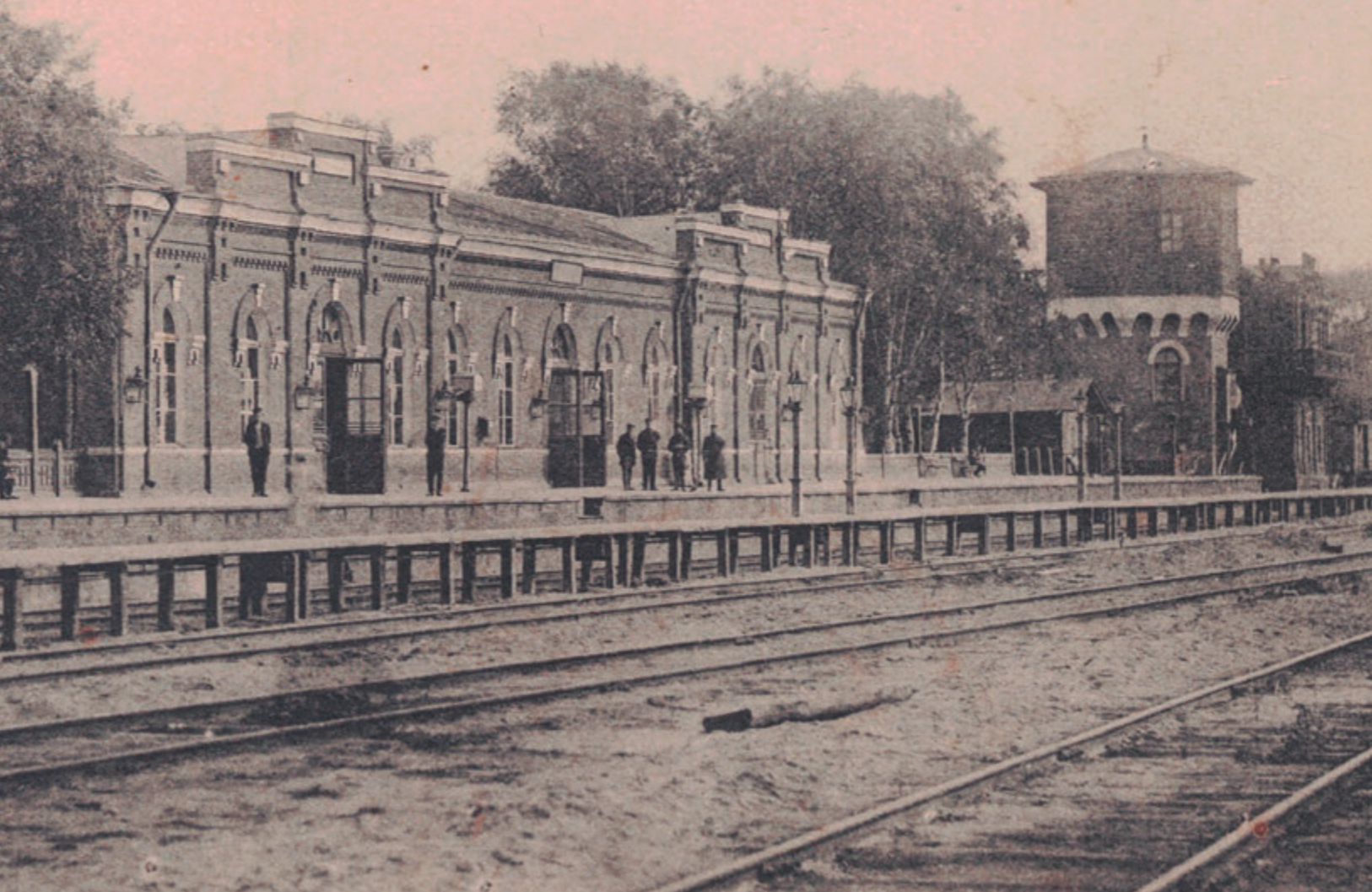


ISSN 2658-7920

ВЕСИ
№
9-10,
2023



ОТКРЫТКА В МУЗЕЙНЫХ ФОНДАХ И ЭКСПОЗИЦИЯХ

XV НАУЧНО-ПРАКТИЧЕСКАЯ КОНФЕРЕНЦИЯ
В ЛЫТКАРИНСКОМ ИСТОРИКО-КРАЕВЕДЧЕСКОМ МУЗЕЕ



Участники XV краеведческой научно-практической конференции «Открытие в музейных фондах и экспозициях».



Московско-Казанская железная дорога. Сердечный привет с дороги! Из личной коллекции Л.М.Пахомовой.

РАЗВИТИЕ РЕГИОНА В СВЯЗИ СО СТРОИТЕЛЬСТВОМ МОСКОВСКО-КАЗАНСКОЙ ЖЕЛЕЗНОЙ ДОРОГИ

В 1860-е годы в Подмосковье началось строительство Московско-Казанской железной дороги. Проектов было два. По первому предполагалось проложить чугунку по правому берегу Москвы-реки до самого устья, по второму – по левому. Правый был каменист, изрезан оврагами. К тому же, необходимо было сразу же пересекать Москву-реку. Выбор пал на левый берег, более ровный, со сравнительно небольшими речками.

После долгих споров и согласований 9 июня 1860 года была окончательно утверждена линия направления. Через два дня начались подготовительные работы. На трассу между 15-й и 95-й верстами от Москвы вышли 3775 землекопов, затем их число увеличилось до 4645 человек. Видимо, в строительстве железной дороги принимали участие крестьяне близлежащих деревень. Вырубался лес, шла корчевка пней, выемка торфа, дерновая облицовка откосов. 300 лошадей возили грунт.

Для строительства железнодорожного полотна и мостов через реки необходим был строительный материал. В связи с этим в местных каменных карьерах активизировалась работа по добыче камня.

Известный предприниматель Петр Ионович Губонин прикупил запущенную каменоломню в селе Котельники, где развернул промышленный выпуск каменных жерновов, точил, уличных тумб, ступеней для лестничных сходов, щебенки.

В 1869 году Губонин основал свои каменные приломы и в Лыткарино (нынешний квартал 3 «А»). Известно, что у него на добыче жернового камня работали 140 мужчин. Имелся конный привод и три ворота.

Владельцами еще одной известной каменоломни рядом с деревней Лыткарино в то время были потомки графа Николая Ивановича Зотова. Как отмечали специалисты-геологи, среди под-

московных каменоломен первое место по качеству и обилию материала, бесспорно, принадлежало лыткаринским ломням Зотовых.

Можно предположить, что добытый в местных карьерах камень-песчаник поставлялся для строительства Московско-Казанской дороги.

Со строительством железной дороги активизировался и другой местный промысел – добыча белого кварцевого песка. По воспоминаниям лыткаринских старожилов, добытый в карьерах песок они складывали в мешки и нагружали в телеги. Доставленный на станцию Люберцы песок складировался в вагоны и доставлялся на стекловаренные заводы.

Появление железной дороги определило на многие годы вперед судьбу городов и поселков, через которые она проходила.

*Надежда Голубева,
Людмила Пахомова
(Окончание на стр. 4)*



Москва. Казанский вокзал.

УВАЖАЕМЫЕ ЧИТАТЕЛИ!

В 2023 году в Лыткаринском историко-краеведческом музее состоялась XV краеведческая научно-практическая конференция «Открытка в музейных фондах и экспозициях».

В работе конференции приняли участие сотрудники муниципальных музеев городов Раменское, Бронницы, Щёлково, музейно-эстетического центра г. Дзержинский, музейно-выставочного комплекса г. Люберцы, Музея истории и культуры пос. Малаховка, а также краеведы-библиотекари из г. Лыткарино, пос. Быково, пос. Томилино, педагоги дополнительного образования Удельнинского Центра внешкольной работы.

Гостем конференции был член Президиума Союза филокартистов России, известный коллекционер, автор многих статей по филокартии Владимир Борисович Лебедев. Он познакомил участников конференции с историей почтовой открытки и приемами ее коллекционирования, с методиками систематизации и атрибуции открыток.

Сотрудники муниципальных музеев представили лекции открыток из своих фондов. Музейщики и коллекционеры давно обратили внимание на открытку как на источник знаний о дореволюционной и современной России.

В конце XIX в. – начале XX в. в связи с изобретением фототехники краеведы-любители и профессиональные фотографы стали заниматься фотофиксацией портретов современников, памятников архитектуры, храмов и монастырей. К счастью, в частных и музейных коллекциях сохранились образцы почтовых открыток с их фотографиями. Среди них – достопримечательности и красивые уголки природы Подмосковья.

Большой интерес у современных местных краеведов вызывают открытки с видами дачных поселков, выросших вдоль Московско-Казанской железной дороги. Рассказу об истории строительства этой дороги было посвящено выступление историка и коллекционера Дениса Андреевича фон Мекка, потомка Карла фон Мекка, крупного предпринимателя и мецената, известного в России как «железнодорожный король».

Директор Лыткаринского историко-краеведческого музея Надежда Васильевна Голубева рассказала о том, как изменилась экономическая и культурная жизнь в поселениях нашего региона в связи со строительством Московско-Казанской железной дороги.

Иллюстрацией к ее рассказу явилась представленная участникам конференции выставка старинных открыток «Станции, полустанки ...» из частной коллекции Людмилы Михайловны Пахомовой. Выставка была посвящена 160-летию строительства Московско-Казанской железной дороги.

В ходе работы конференции состоялась презентация книги Любоми Ивановны Летайкиной «К истокам Томилинского края», написанной в соавторстве с Владимиром Гавриловичем Федуловым.

Большое внимание было уделено знакомству с опытом работы Музея истории и культуры пос. Малаховка, сотрудники которого широко используют открытку не только в экспозиционной, но и издательской деятельности.

В заключение участникам конференции было предложено познакомиться с опытом Лыткаринского историко-краеведческого музея в использовании открыток при оформлении выставок и постоянных экспозиций, где открыткам отводится роль свидетелей своего времени.

Организаторы конференции.

УЧРЕДИТЕЛИ:

Администрация Восточного
управленческого округа
Правительства
Свердловской области
(623850, Свердловская
область, г. Ирбит,
ул. Елизарьевых, 23)

Учреждение культуры
«Банк культурной
информации»
(620100,
г. Екатеринбург,
п/о 100, а/я 51).

ГЛАВНЫЙ РЕДАКТОР

Т.Е.Богина

РЕДАКЦИОННЫЙ СОВЕТ:

д.и.н. Е.Т.Артёмов
д.и.н. С.В.Голикова
(Екатеринбург)
В.Н.Ермолаев (Тавда)
д.и.н. В.В.Запарий
к.и.н. С.А.Корепанова
д.и.н. Г.Е.Корнилов
к.и.н. В.Н.Кузнецов
Л.А.Ладейщикова
к.т.н. Я.Л.Либерман
(Екатеринбург)
Я.С.Недвига
(художественный редактор)
к.и.н. Б.Б.Овчинникова
О.В.Птиченко

чл.-кор. РАН, д.и.н.
И.В.Побережников
д.и.н. Д.А.Редин
(Екатеринбург)
С.П.Садовников
(Москва)
Б.В.Соколов
(Ярославль)
С.И.Симонов
(Каменск-Уральский)
А.А.Федотов (Саратов)
Е.А.Фролова (Москва)
Е.И.Щупова
Ю.В.Яценко
(Екатеринбург)

Корректор номера
Анна Андреева

ИЗДАТЕЛЬ И РЕДАКЦИЯ: Учреждение культуры
«Банк культурной информации»
АДРЕС ИЗДАТЕЛЯ И РЕДАКЦИИ: 620100, г. Екатеринбург,
п/о 100, а/я 51
сайт: www.ukbki.ru
e-mail: ukbkin@gmail.com

Зарегистрирован Управлением Федеральной службы по надзору за соблюдением законодательства в сфере массовых коммуникаций и охране культурного наследия по Уральскому федеральному округу 1 апреля 2005 года, ПИ № ФС11-0139.


Мнения авторов могут не совпадать с точкой зрения редакции.

Редакция не возражает против перепечатки материалов, опубликованных в журнале, при обязательном соблюдении их целостности, указания имени автора и со ссылкой на журнал «Веси».

Электронный вариант журнала размещается в Интернете: www.ukbki.ru.

Рукописи, направленные в журнал «Веси» по почте, по электронной почте или переданные лично, редакция рассматривает как предложенные для издания и оставляет за собой право их публиковать на страницах журнала без дополнительного согласования с автором.

Рукописи не рецензируются и не возвращаются. Материалы, иллюстрации и фотографии публикуются в журнале на безгонорарной основе.

Материалы, отмеченные знаком , печатаются на правах рекламы.

На обложке: (1) Раменское. Вокзал.
Из личной коллекции Л.М.Пахомовой.

Подписан в печать 28.12.2023.

Отпечатан в АО «ИПП «Уральский рабочий».
620990, г. Екатеринбург, ул. Тургенева, 13.

Тираж 2500 экз.

Цена свободная.

12+

ВЕСИ

№ 9–10
(200) 2023
ноябрь–
декабрь

ЛИТЕРАТУРНО-ХУДОЖЕСТВЕННЫЙ,
ИСТОРИКО-КРАЕВЕДЧЕСКИЙ ЖУРНАЛ

СОДЕРЖАНИЕ

<i>Надежда Голубева, Людмила Пахомова</i>	
Развитие региона в связи со строительством Московско-Казанской железной дороги.....	1, 4–7
<i>Ирина Сливка</i>	
Бронницкие дороги – неосуществленный проект.....	8
<i>Елена Алексеева</i>	
Альбома старого страницы.....	11
<i>Татьяна Андреева</i>	
Алексей Саладин. С любовью к родному краю!.....	16
<i>Ирина Богданова</i>	
Открытка как ретроспектива.....	23
<i>Владимир Лебедев</i>	
Почтовая открытка как предмет коллекционирования и музейного экспонирования.....	25
<i>Ирина Пакулова, Ирина Егорова</i>	
Коллекция открыток в собрании Лыткаринского историко-краеведческого музея.....	28
<i>Елена Сорокина</i>	
Открытки из коллекции Раменского историко-художественного музея.....	30
<i>Ольга Дмитриева</i>	
Удельная дачная.....	32
<i>Дарья Давыдова</i>	
Забытая Малаховка: «Невский проспект».....	36
Веси – 2023.....	38
<i>Татьяна Гордеева</i>	
Открытка – способы музейной публикации.....	42

Журнал удостоен медалей



Российской
Генеалогической
Федерации «За вклад
в развитие генеалогии
и прочих специальных
исторических
дисциплин»
2-й степени



имени Н.К.Чупина



имени Л.К.Татьяничейвой

Журнал награжден почетными знаками



Российской академии
естественных наук
«Звезда успеха»



Союза старателей
России «Заслуженный
старатель России»



United Nations
Educational, Scientific and
Cultural Organization



World Federation
of UNESCO clubs,
centers and associations



РОССОТРУДНИЧЕСТВО
RUSSOTRUDNICHESTVO



Издается под патронатом Все-
мирной федерации ассоциаций, цен-
тров и клубов ЮНЕСКО, Федерального
агентства по делам Содружества Не-
зависимых Государств, соотечествен-
ников, проживающих за рубежом, и
по международному гуманитарному
сотрудничеству, Российской библи-
отечной ассоциации и Российского
представительства ТИССИН.

Международный
Комитет по
Сохранению
Индустриального
Наследия.
Российское
представительство.



ПОПЕЧИТЕЛЬСКИЙ СОВЕТ ЖУРНАЛА:

президент Российской
библиотечной ассоциации, директор
Государственной публичной
исторической библиотеки России
Михаил Дмитриевич АФАНАСЬЕВ

заместитель генерального директора
Российской национальной библиотеки
Владимир Руфинович ФИРСОВ

член Исполнительного
совета Всемирной Федерации АЦК ЮНЕСКО,
казначей Европейской
федерации АЦК ЮНЕСКО
Юлия Александровна АВЕРИНА

член Федеративного совета
Союза журналистов России
Дмитрий Павлович ПОЛЯНИН

РАЗВИТИЕ РЕГИОНА В СВЯЗИ СО СТРОИТЕЛЬСТВОМ МОСКОВСКО-КАЗАНСКОЙ ЖЕЛЕЗНОЙ ДОРОГИ



Надежда ГОЛУБЕВА

Директор Лыткаринского
историко-краеведческого
музея



Людмила ПАХОМОВА

Хранитель фондов
Лыткаринского историко-
краеведческого музея

*Некоторые открытки
из личной коллекции
Л.М.Пахомовой представлены
на вкладке этого журнала.*

(Окончание. Начало на стр.1)

В связи со строительством железной дороги в Подмоскovie уменьшалось количество путевой езды. Бывшие ямщики вынуждены были уходить на работу в город, заниматься каким-либо кустарным промыслом.

Местные крестьяне начали устраиваться на работу на вновь создаваемые предприятия, связанные с железнодорожным транспортом и машиностроением. Так, неподалеку от Москвы, на станции Сортировочная было создано большое депо, в поселке Люберцы – завод сельскохозяйственных машин, в городе Коломне – паровозостроительный завод. В селе Перово были организованы Перовские железнодорожные мастерские.

К середине XIX века город Бронницы был центром Бронницкого уезда и крупным торговым центром. В 1862 году подсобно-транзитная функция Бронниц по обеспечению Москвы промышленным сырьем и продовольствием резко сократилась: отдаленность от железной дороги стала тормозом в развитии города.

Бронницкие купцы и жители города собрали пять тысяч рублей серебром для строительства на Московско-Казанской дороге железнодорожной станции Бронницы и 12-верстовой подъездной дороги от города до станции, которая была открыта в 1868 году. Это дало возможность улучшить связь с Москвой и с рынками других городов.

В 1862 году по Московско-Казанской железной дороге были открыты 7 станций: Люберцы, Быково, Раменское, Фаустово, Воскресенск, Пески, Коломна. Первая ветка Москва – Раменское откры-

та в 1862 г., Москва – Коломна – в 1863 г. Небольшие поселения, через которые прошла железная дорога, получили стимул к экономическому развитию. Примером могут служить Люберцы: после открытия в этом небольшом селе (в 67 дворов) железнодорожной станции здесь началась бойкая торговля. К 1884 году в Люберцах были выстроены 6 лавок, 2 питейных дома, 2 трактира, 4 постоянных двора, 1 харчевня.

Введение в строй железной дороги и открытие станции ускорило развитие находящейся рядом с селом Раменское ткацкой фабрики фабрикантов Малютиных. Небольшое село превратилось по существу в фабричный поселок, где резко возросла численность рабочего населения.

Со строительством железных дорог в губернии стали быстро расти объемы торговых оборотов. Основой торговли являлась скупка у местных крестьян сельскохозяйственных товаров и поставка их в большие города.

По воспоминаниям лыткаринских старожил, «до революции крестьяне деревни Лыткарино возили в Москву картофель для продажи на лошадях, т.е. целыми возами. Их путь лежал через Петровское, Николо-Угрешский монастырь и далее на конную площадь в Москве. Весь этот путь составлял 16 верст. Многие этим путем ходили пешком по разным делам, кто на работу, кто с продуктами для продажи и пр.

Позже стали пешком ходить до Томилино, а оттуда электричкой до Люберец и Москвы. Постройка железной дороги сделала удобным сообщение с Москвой, что позволило возить продукты в город».



Быково.

Вдоль железнодорожного полотна начали активно застраиваться участки земли под дачи. Отдельные владельцы участков строили по несколько дач, которые в летнее время сдавали внаем москвичам.

В дачный сезон рядом с железнодорожными станциями шумели рынки, где торговцы предлагали ягоды и фрукты, яйца и сметану – все из окрестных деревень самого отличного качества. Многие продавцы разносили товар прямо по дачам.

Строительство железной дороги изменило облик региона, ритм и стиль жизни его населения. При активном строительстве дачных поселков сюда на летний отдых устремилась московская интеллигенция – артисты, художники, писатели и поэты.

Железнодорожная станция Быково была построена в 1862 году в трех километрах от одноименного села. Как и в других пристанционных поселках, здесь в сосновом лесу близ станции были вырублены просеки для дачных участков на земле, арендованной в Удельном ведомстве и у местных крестьян. В 1899 году в поселке насчитывалось 45 домов, в которых проживало 150 постоянных и столько же временных жителей (дачников).

В дачном поселке находилось почтово-телеграфное отделение, пожарная каланча и театр вольно-пожарного общества, в ко-

тором давались драматические спектакли и устраивались танцевальные вечера. До сих пор одна из улиц поселка называется Театральной.

Одним из первых подмосковных дачных поселков стало село Перово. В 1852 году здесь имелось 14 дворов, где проживали 43 мужчины и 45 женщин. В 1880-е годы в Перово уже имелось самое большое по сравнению с другими дачными пригородами Первопрестольной число дач – 237.

Сельская жизнь текла размеренно и чинно в селе Вешняково (позднее Вешняки), но, оказавшись близ ветки железной дороги Рязанского направления, село начало быстро обстраиваться дачами. В 1879 году в Вешняках

была открыта железнодорожная платформа. Если в 1880-х годах тут было примерно 40 дач, то в 1930-х годах – уже более 500, с магазинами, почтой, клубом, амбулаторией.

Железная дорога прошла в 1,5 км от села Косино. В 1889 году была построена платформа с одноименным названием, и старинное село все больше стало приобретать характер дачной местности. Ранее пустынный путь, ведущий перелесками к Святому озеру, начал застраиваться красивыми дачами. Превосходный сосновый лес, здоровый воздух, озера способствовали расцвету спокойной дачной жизни. Благодаря удобному железнодорожному сообщению с Москвой, в Косино потянулись многочисленные паломники поклониться местной святыне – Косинской (Моденской) иконе Божией Матери, подаренной местному храму царем Петром I.

Томилино начало застраиваться дачами с 1895 года. До этого здесь была лишь железнодорожная казарма да лесная сторожка. Начало строительству дачного поселка положил член акционерной компании Московско-Казанской железной дороги Клавдий Николаевич Томилин, который откупил у князя Оболенского под дачную застройку участок соснового леса вдоль железнодорожного полотна. По имени первого застройщика за дачным поселком закрепилось название Томилино.



Томилино.



Удельная.

Среди последующих застройщиков преобладали купцы и крупные промышленники. Дачи строили не только для себя и членов своих семей, но, главным образом, для сдачи внаем. Для увеселения публики в поселке был выстроен театр с танцплощадкой, аттракционами, буфетами и спортивными площадками для игры в теннис и городки.

В конце XIX века началось превращение в дачную местность деревни Красково, которая представляла собой деревушку, вытянувшуюся в два ряда изб, крытых соломой, и только редкие дома прострели зелеными или красными железными крышами. Если в 1859 году в деревне насчитывалось 40 дворов, то в конце XIX века их было уже больше 100. В Красково было выстроено земское училище и земская больница. Возведен храм. Открыта железнодорожная платформа. Едва зародившись, дачная жизнь стала там быстро развиваться, мало-помалу изменяя тип самой деревни.

Строительство еще одного дачного поселка началось в 1885 году на землях купца-суконщика Ма-

лахова. Поселок и построенный в 1891 году полустанок получили свое название по фамилии землевладельца. Через двадцать лет благоустроенных дач в поселке было уже более 300.

Поселок Малаховку облюбовала для летнего отдыха московская университетская интеллигенция. Здесь одни имели свои дома, другие снимали дачи летом или приезжали в гости к друзьям.

Для удобства дачников в поселке была построена первая в Подмоскovie электростанция, два больших магазина, торговые ряды, храм в честь первоверховных апостолов Петра и Павла, открыто почтовое отделение, аптека, проложена рельсовая дорога для конного трамвая (конки). К услугам представителей привилегированных классов, отдыхающих на дачах, был даже телефон!

Большой популярностью пользовался у дачников построенный в Малаховке Летний театр. На спектакли сюда съезжалась публика со всей Казанской железной дороги. Малаховские зрители знакомились с лучшими спектаклями московских театров. На Малахов-

ской сцене выступали выдающиеся мастера русского драматического и вокального искусства.

Для увеселения публики в саду рядом с театром устраивался каток для катания на роликовых коньках, кегельбан, французский тир, фейерверк. Иногда в саду работал кинотеатр.

Не менее популярным в те годы был и соседний с Малаховкой дачный поселок Удельная. Он возник как дачное место на землях Удельного ведомства, чему и обязан своим названием. В начале 1890-х гг. по ходатайству правления железных дорог земли, не приносящие дохода казне, распланировали и стали сдавать в аренду крупными участками как железнодорожным служащим, так и состоятельным москвичам для дачного строительства. Среди владельцев дач были высокопоставленные чиновники, богатые купцы и даже некоторые родственники царской фамилии.

После открытия в 1903 году здесь железнодорожной платформы застройка дачного поселка ускорила. Поселок отличался красотой и благоустройством. На речке Македонке между Удель-

ной и Малаховкой был создан прекрасный пруд для катания отдыхающих на лодках и купания.

К концу XIX в. – началу XX в. дачная местность вдоль железной дороги приобрела значение подмосковного оздоровительного курорта. Этому способствовала девственная природа, чистый воздух, удобный путь сообщения со столицей. Участки земли продолжали активно застраиваться не только под дачи, но и пансионаты, больницы.

Один из проектов такой застройки принадлежал Н.К. фон Мекку. В конце XIX века он выкупил у князя Прозоровского-Голицына большой участок лесного массива, основав железнодорожную платформу Прозоровская (теперь Кратово) и дачный поселок. Н.К. фон Мекк замыслил создать на этих землях первый в России город-сад для проживания служащих и рабочих железной дороги. Здесь предполагалось построить благоустроенный жилой массив, при нем культурный центр, а также больничный и школьный городки.

Первые корпуса начали строиться в 1913 году, но Первая мировая война и последующие события не позволили полностью осуществить прекрасный проект. После революции была предпринята попытка воплотить первоначальный замысел до конца. Много сил для этого приложил первый комиссар Московско-Казанской железной дороги И.А.Крат, чьим именем были названы в 1930 году поселок и железнодорожная платформа.

Со временем в окрестностях появлялись все новые лечебные учреждения, летние дачи и лагеря для отдыха детей. Для обслуживания отдыхающих в санаториях и дачников в 1929 году на Московско-Казанской железной дороге была открыта платформа Отдых, которая впоследствии вошла в черту выстроенного рядом города Жуковский.

Железная дорога Москва-Рязань оказалась одной из самых оживленных на Московском железнодорожном узле. Одна за другой здесь открывались новые станции и полустанки.

Прошло 160 лет со дня открытия движения по Московско-Казанской железной дороге. Прошедшая по региону железная дорога изменила облик окрестностей, ритм жизни его населения. Заглянуть в прошлое своих городов и поселений нам позволяют старинные открытки и фотографии, сохранившиеся в частных и музейных коллекциях.

В ходе работы конференции произошло знакомство ее участников с одной из таких коллекций. В библиотеке Лыткаринского историко-краеведческого музея была оформлена выставка старинных открыток конца XIX – начала XX вв. из частной коллекции сотрудницы музея Людмилы Михайловны Пахомовой.

Открытки были выпущены фотографической фирмой «Шерер, Наболец и К^о», известными московскими издателями Михаилом Кампелем, Павлом фон Гиргенсоном. Часть открыток относится к серии «Окрестности Москвы», которая была выпущена в 1911 году издателем Алексеем Алексеевичем Горожанкиным.

Среди представленных на выставке открыток неожиданной находкой явилась открытка с видом дачного поселка Малаховка, изданная Д.Е.Шлезингером, владельцем торгового заведения при одноименной железнодорожной станции. По воспоминаниям местных жителей, его аптека и парфюмерия славились на всю округу. В жару можно было посидеть на открытой веранде кафетерия Шлезингера, выпить чашечку кофе и кумыс. К тому же он был опытным пиротехником и несколько раз в неделю забавлял местную публику красочными фейерверками. Д.Е.Шлезингер, видимо, был человеком очень предприимчивым, и почтовая рекламная открытка тому подтверждение.

На открытках, представленных на выставке, изображены дачные поселки, расположенные вдоль Московско-Казанской железной дороги. Это уютные дачи и пансионы, местные храмы, популярные места отдыха (спортивные площадки, лодочные станции, театр),

живописные уголки природы. Сегодня ландшафт этих мест значительно изменен «благодаря» многочисленным реконструкциям и застройкам. Современный гость нашего края застанет здесь лишь небольшие участки леса и чудом сохранившиеся старенькие дачи. И только старинные открытки и фотографии доносят до нас давно утраченный облик окрестностей Москвы.

Список использованной литературы:

1. Аверьянова М.Г. Край Раменский: Очерки краеведа. – М.: Энциклопедия российских деревень, 1995. – 592 с. – Серия «Энциклопедия сел и деревень Подмосковья».
2. Иллюстрированный путеводитель по окрестностям Москвы /Под ред. Ю.С.Розенберга и др. – Молодой ленинец, 1926. – 319 с.: илл.
3. История одной губернии: очерки истории Рязанского края 1778–2000 гг. /Под ред. к.и.н. В.П.Акульшина. – Рязань, ГУ-издательство «Пресса», 2000. – 480 с., илл.
4. Логинова Л.Ю. Легенда XX века. Летний театр в Малаховке. – М., 2004. – 272 с.
5. Лыткарино в зеркале истории. [В 2-х т.] Т. 1. Сельцо. Губерния. Россия. 1429–1900 гг. /Пахомова Л.М. и др. – М.: Истоки, 2008. – 416 с., илл.
6. Населенные местности Московской губернии: с алф. указ. и картой Моск. губ. /Под ред. Пенкина Б.И. – М.: Моск. столиц. и губ. стат. ком., 1913. – 454 с., 1 л. карт.
7. Памятные места Московской области: Краткий путеводитель. 2-е изд., доп. и перераб. /Под общей ред. Коноваловой К.А. – М.: Моск. рабочий, 1956. – 607 с. – (Моск. обл. краеведческий музей).
8. Пospelов Е.М. Топонимический словарь Московской области. – М.: Профиздат, 2000. – 320 с.
9. Прошлое и настоящее Люберецкого района: в помощь пропагандистам, лекторам, политинформаторам. Ч. III. Из истории других населенных пунктов. //Люберецкая правда. – 1969. – № 4.
10. Синеокова Т. Удельная до и после ... – Удельная, 1994. – 72 с.
11. Фатющенко Р. Московскому телефону – 100 лет. // Люберецкая правда. – 1982. – 30 июня.



БРОННИЦКИЕ ДОРОГИ – НЕОСУЩЕСТВЛЕННЫЙ ПРОЕКТ



Ирина СЛИВКА

**Научный сотрудник МУК
«Музей истории города
Бронницы»,
Заслуженный работник
культуры Московской
области, Почетный гражданин
города Бронницы.
В 1972 году окончила
Коломенский педагогический
институт, филологический
факультет. Одиннадцать лет
преподавала в школе русский
язык и литературу.
Много лет работала
заведующей Бронницкой
детской библиотекой. С 1998
по 2009 год возглавляла Музей
истории города Бронницы.**

Так случилось в истории города Бронницы, что издревле он стоит на перекрестье важнейших сухопутных трактов. В одном из своих очерков «По древним дорогам Бронницкой земли» И.Л.Чернай, кандидат искусствоведческих наук, археолог, указывал, что сухопутные пути в Подмосковье и, в том числе, в Бронницкой округе, стали складываться с IX века, с приходом сюда славянского племени вятичей [4, с. 18].

Один из древнейших и важнейших трактов – юго-восточный: Москва – Бронницы – Коломна – Рязань – Тамбов – Казань – Астрахань. Он сформировался после присоединения обширных Коломенских земель к Московскому княжеству и проходил через село Бронницы [4, с.18].

Еще два важных пути шли через это поселение: на восток – Касимовская дорога, на запад – Каширская. Каждая из названных дорог претерпела в течение веков изменения. Их неоднократно ремонтировали, благоустраивали, спрямляли.

Например, в Центральном Государственном архиве Москвы сохранилось дело «...об отчуждении земельных участков для строительства Московским губернским земством Касимовского шоссе». В этом документе содержится переписка как раз по поводу «спрямления Касимовского шоссе между деревнями Красково и Вялки» [3].

Как правило, дороги шли через водные преграды, большие и малые реки. Поэтому с древности на них организовывались переправы в виде плотин с наплавными или понтонными мостами.

Сохранилось описание одной из таких переправ через Москву-реку у Боровского кургана, близ

деревни Чулково на Коломенской (Брашевской, Астраханской, Рязанской) дороге. Это между Москвой и Бронницами. Сделана запись о переправе в 1778–1779 гг. академиком Г.Ф.Миллером, когда он по просьбе императрицы Екатерины II путешествовал по Московской провинции, чтобы сделать ее описание.

«От Кривцов в 19 верстах есть через реку Москву мост, из сплоченных бревен сделанный (поздешнему – живой мост), называется Боровским, чаятельно для того, что в давние годы был около сего места при реке Москве бор или лес, коего ныне уже следов нет. Оный мост так сделан, что для проезжающих стругов ярус бревен вынимают и опять вставляют. Сим мостом переехал я через реку Москву» [1, с. 64].

В 1812 году в этом месте инженерные войска русской армии навели понтонные мосты, по которым русская армия, жители Москвы и крестьяне, жившие близ дороги, переправились на другой берег, спасаясь от французов. [2, с. 50]. А вообще, обычные жители Бронниц, Бронницкого уезда, москвичи, ехавшие в Коломну и обратно, путешествующие, перебирались на другой берег Москвы-реки у Боровского кургана, то на лодках, то по наплавному мосту. Зимой, когда река замерзала, можно было пройти или проехать через нее по льду. Но весной, в период половодья, переправа прекращалась до спада воды.

Кроме того, дорога не везде была ровной. Проезжавшим по ней путникам приходилось преодолевать возвышенности. Об этой особенности дороги неоднократно упоминается в архивных документах. Например, в сентябре

1832 года император Николай I «из Чугуева изволил ехать на Москву чрез Воронеж и Рязань» [6, л. 354об]. Естественно, власти заусуетились и направили на Рязанский тракт рабочих для ремонта мостов и дороги. Причем для беспрепятственного пути следования императора Николая I и его брата великого князя Михаила Павловича были дополнительно сделаны подставы между станциями, если расстояние между ними составляло более 25 верст. Об этом упоминается в докладной записке гражданского губернатора Московской губернии: «...Следовало бы учредить одну только подставу от Островцов до Москвы. Но как станции от села Степанщины до города Бронниц, а от оно́го до Островцов простираются каждая на 24 версты и ЕСТЬ ГОРЫ, то... я признал необходимым учредить три подставы между означенными станциями» [6, л. 354об]. Таким образом, дорога Коломна-Бронницы-Москва до конца XIX века была не очень комфортной для поездок.

И вот однажды блеснула надежда, что всё изменится, что будет построена хорошая дорога и крепкий стационарный мост, по которому поедет поезд! И все будут гораздо быстрее добираться до Москвы.

Дело в том, что по решению правительства, на средства казны из Москвы до Бронниц должны были проложить железнодорожную ветку. Об этом бронницкому старосте Нестерову сообщил летом 1915 года приехавший из Петрограда инженер путей сообщения Франц Иванович Карпович. Гостю показали место, где должны были построить железнодорожный вокзал.

О приезде инженера из Петрограда и о разговоре с ним Нестеров сообщил городским уполномоченным. Вопрос о прокладке ветки до г. Бронницы очень горячо обсуждался. Депутаты пришли к выводу, что городу Бронницы нужна не ветка, а полноценная железная дорога. Она должна проходить не от Люблино, как определило правительство, а от Москвы Казанской или Москвы Курской [5, с. 242].



Ожидание.



Паром через Москву-реку на Романь.

К сожалению, экономические и иные причины в разгар Первой мировой войны не дали осуществить этот проект. Железная дорога так и не была построена, а мост у Боровского перевоза через Москву-реку был возведен только в советское время.

Как уже упоминалось ранее, от Коломенской дороги на восток шел Касимовский тракт. Эта дорога тоже встречала на своем пути водные преграды. Одна из них – Москва-река. Бронничане и сельские жители переплывали через реку на лодках. А грузы, телеги с лошадьми перевозили по наплавному мосту, позднее на пароме.

Мосты содержали частники. Из сохранившихся архивных документов стало известно, что в 1858 году Московская губернская управа заключила на 10 лет договор с мещанином Быловым на обслуживание Бронницкого моста, устроенного у Николо-Романиевского погоста. Срок договора истек в конце декабря 1868 года [4, с. 446].

Однако этот деревянный мост имел недостатки. В период длительных дождей, особенно весной и осенью, в половодье переправляться через него было не только неудобно, но и опасно. Мост тонул, повозки до берега добирались вплавь. Кроме того, берег со стороны г. Бронницы был пологим и скользким [4, с. 399]. Решили, что положение может спасти плотина, построенная со стороны г. Бронницы. За ее строительство в феврале 1872 года [4, с. 399] взялся Степан Сморгчов, оговорив в заявлении



Переправа из Бронниц на Романь.

условия строительства. А через четыре месяца, 11 июня этого же года, Степан Сморгчов сдал работу комиссии [4, с. 401].

С 1895 года мост был в аренде у крестьянина Коломенского уезда Никиты Павловича Салтыкова.

Наплавной мост, «конструкция которого состояла из нескольких лодок, связанных между собой бревнами с дощатым настилом, по которому двигались повозки» [4, с. 446], к концу XIX века пришел в негодность. Он неоднократно возобновлялся, но в таком виде уже «не удовлетворял потребностей в надежной переправе» [4, с. 446].

Городская и земская управы думали о том, как построить через Москву-реку постоянный мост.

В 1910 году городской староста обратился с ходатайством «об устройстве постоянного моста через реку» [4, с. 447]. Причины, по которым необходимо это сделать,

следующие: «...во время разлива весенних вод переправа на некоторое время совсем прекращается... Перевозка со станции Бронницы грузов, составляющих предметы первой необходимости, задерживается, цена на таковые поднимается, причиняя бедным много горя..., а при мобилизации, особенно в весеннее время, неминуема задержка войск переправой» [4, с. 447–448].

Несмотря на ходатайство, мост не был построен.

Более того, по воспоминаниям старожилов, жители города Бронницы обращались с просьбой провести железнодорожную ветку от станции Бронницы до города за свой счет. Но даже ходатайство военного ведомства не помогло. Поэтому много десятилетий продолжала действовать паромная переправа. Мост был построен только после Великой Отечественной войны, в конце 1950-х годов [4, с. 448].

Список литературы и источники

Академик Г.Ф.Миллер – первый исследователь Москвы и Московской провинции: Сборник. – М.: Янус, 1996. – 256 с.

Бродский Г.Е., Тихонов И.С. Дороги войны 1812 года в пределах Московской губернии: Историко-географическое исследование. – М.: Феория, 2013. – 256 с.

ГБУ «ЦГА Москвы». Ф. 65. Оп. 4. д. 75.

Из истории Бронницкой земли: Сборник краеведческих работ. Вып. 2. – Бронницы: МУК «БНТВ», 2013. – 728 с.

История Московского края: проблемы, исследования, новые материалы: Сборник научных статей. Вып. 5. – М.: НИЦ МГОУ, 2015. – 376 с.

ГБУ «ЦГА Москвы». Ф. 16. Оп. 6. Д. 5363. т. 4.



Наплавной мост. Коломна.



АЛЬБОМА СТАРОГО СТРАНИЦЫ



Елена АЛЕКСЕЕВА

Научный сотрудник отдела
учета и хранения фондов
МУК «Музей истории города
Бронницы»

Взяв в руки музейный предмет, никогда не знаешь, куда приведет тебя его история, по каким страницам прошлого ты совершишь путешествие. И тем увлекательнее его изучение.

Для человека, где бы он ни жил, важно ощущать себя не только современником совершающихся событий, но и наследником прошлого. Прошлое начинается с истории нашей семьи, нашего дома, нашей малой Родины, места, где мы живем, где жили наши предки.

А где хранится история? Конечно, в музеях. Особенно бережно она хранится в наших небольших музеях, где всё собрано по крупицам, где фонды состоят из предметов, принадлежащих местным жителям. Тем они для нас ценнее. И вот, имея эти фонды, нам, сотрудникам фондов, необходимо их изучать, исследовать, фиксировать, а затем обязательно доносить до посетителей, вести, так сказать, просветительскую работу, открывать страницы прошлого.

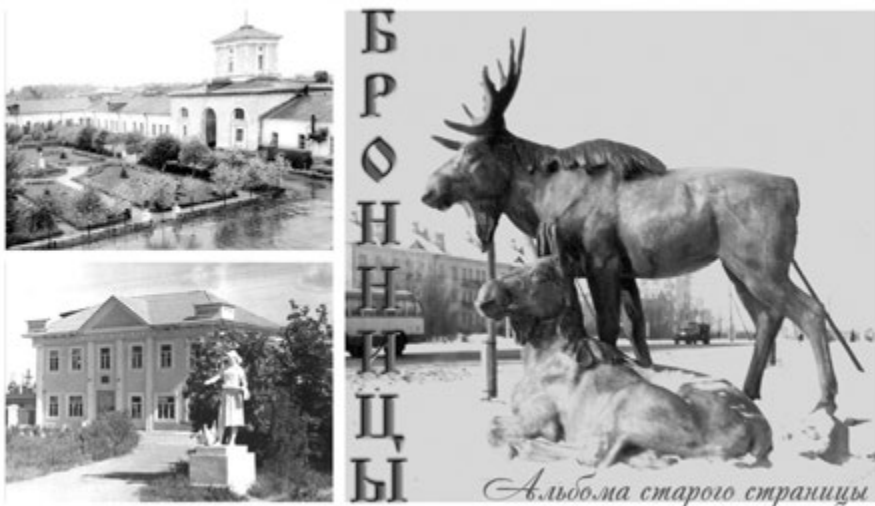
В фонде нашего музея много интересных коллекций, имеющих отношение к истории города. Самой большой, а главное – позволяющей визуально ощутить его прошлое, историческую динамику, рост, развитие, является коллекция «Фотографии». Занимаясь изучением этой коллекции, мы провели не одну тематическую выставку, раскрывающую жизнь города в разные периоды. А далее родилась идея создать набор открыток на основе фотоматериалов с видами нашего города, сделанные в середине XX века ее жителями, фотолюбителями. Большая часть фотографий принадлежит сотруднику фотолаборатории, фронтовику Виктору Алексан-

дровичу Мневу. Дизайн открытки выполнен в виде фотографии в паспорту. Отсюда и название набора «Альбома старого страницы». На оборотной стороне открытки размещена историческая справка о конкретном объекте. Наборы пользуются спросом у посетителей музея, и это вдохновило нас на разработку следующего выпуска открыток.

Для него была выбрана старинная русская усадьба Марьино, расположенная рядом с городом. Усадьба связана со многими выдающимися деятелями российской истории и культуры. Ею владел русский литератор Денис Иванович Фонвизин, а впоследствии его племянники Иван Александрович, затем Михаил Александрович Фонвизины. Оба брата – участники Отечественной войны 1812 года и восстания декабристов. После ссылки в Сибирь Михаил Александрович с женой приехал жить в Марьино.

Через несколько лет после смерти Михаила Александровича его жена Наталья Дмитриевна выходит замуж за Ивана Ивановича Пущина, лицейского друга А.С.Пушкина. Здесь он напишет воспоминания о лицейских годах поэта – «Записки о Пушкине». Братья Фонвизины и Пущин похоронены в Бронницах у стен собора Михаила Архангела.

Последним хозяином усадьбы был Лев Михайлович Сухотин. Но, к сожалению, музей не располагал фотографиями с видами усадьбы дореволюционного времени. Наш сотрудник И.А.Сливка, занимаясь научными работами в фондах Российской Государственной библиотеки, нашла альбом семьи Сухотиных, в котором были фотографии, сделанные в усадьбе



Альбома старого страницы.



И.А.Фонвизин.



Соборная площадь.



Стадион.

Марьино и городе Бронницы в мае 1916 г. И теперь мы знаем, какой вид имела усадьба и чем жили хозяева. Для нас это было бесценно, если еще учесть, что главный усадебный дом сгорел в 1923 году. Набор открыток был назван «Усадьба Марьино. Хозяева и гости». А гостями в усадьбе были люди известные – П.С.Бобрицев-Пушкин, М.И.Муравьев-Апостол, супруги Нарышкины, Е.Оболенский, С.Ф.Дуров и др. Каждая открытка на обороте имеет сопроводительный текст.

В советский период на территории усадьбы был построен детский бронхолегочный санаторий, но его деревянные корпуса сгорели в начале 2000-х годов. Очень хотелось бы, чтобы архитектурные и исторические жемчужины Подмосковья не исчезали. Может, когда-нибудь прекрасный парк и усадьбу будет возможно восстановить. Надеемся, что наши открытки привлекут внимание общественности и помогут в возрождении.

Работа и развитие современного музея должны идти в ногу со временем, опираясь на современные технологии. Мы живем в эпоху Интернета. Глобальная сеть стала важной частью культурной жизни в целом и жизни музеев в частности. Наш музей осваивает эти просторы – создан сайт <https://bronmus.ru> и аккаунты в ВК <https://vk.com/bronmus> и Телеграмм <https://t.me/bronmuzey>. На них можно узнать о работе му-



М.А.Фонвизин.



Чайная.

зея, услугах, выставках, проектах, научно-исследовательской и другой деятельности.

За последние годы социальные сети превратились в полноценный информационный канал, стали неотъемлемой частью жизни большинства активного населения, особенно молодого поколения.

Именно молодое поколение дало мне импульс к созданию проекта «Фотовзгляд: из прошлого в настоящее» в социальных сетях в аккаунтах нашего музея. Прогуливаясь по улицам города со своей дочерью, я рассказывала ей, что располагалось в том или ином месте 50–70 лет назад. И пришла к выводу, что ведь не каждый житель может знать, как оно выглядело. Мне захотелось предоставить возможность всем желающим узнать, как было тогда и как это выглядит сейчас.

За основу проекта был взят набор открыток «Альбома старого страницы», изданный ранее нашим музеем. Фотоматериал в постах представлен не традиционными видами было/стало, а объединен единым сюжетом. То есть мы совершаем виртуальную прогулку одновременно в прошлое и настоящее.

Текст поста имеет информационный материал об этом историческом месте в различные временные периоды и вовлекает в общение, способствует поддержанию диалога. Так как социальные сети обе-



Марьино.



Усадьба.



Н.Д.Фонвизина.



Пушкн.



Сухотн.



Бобришв.



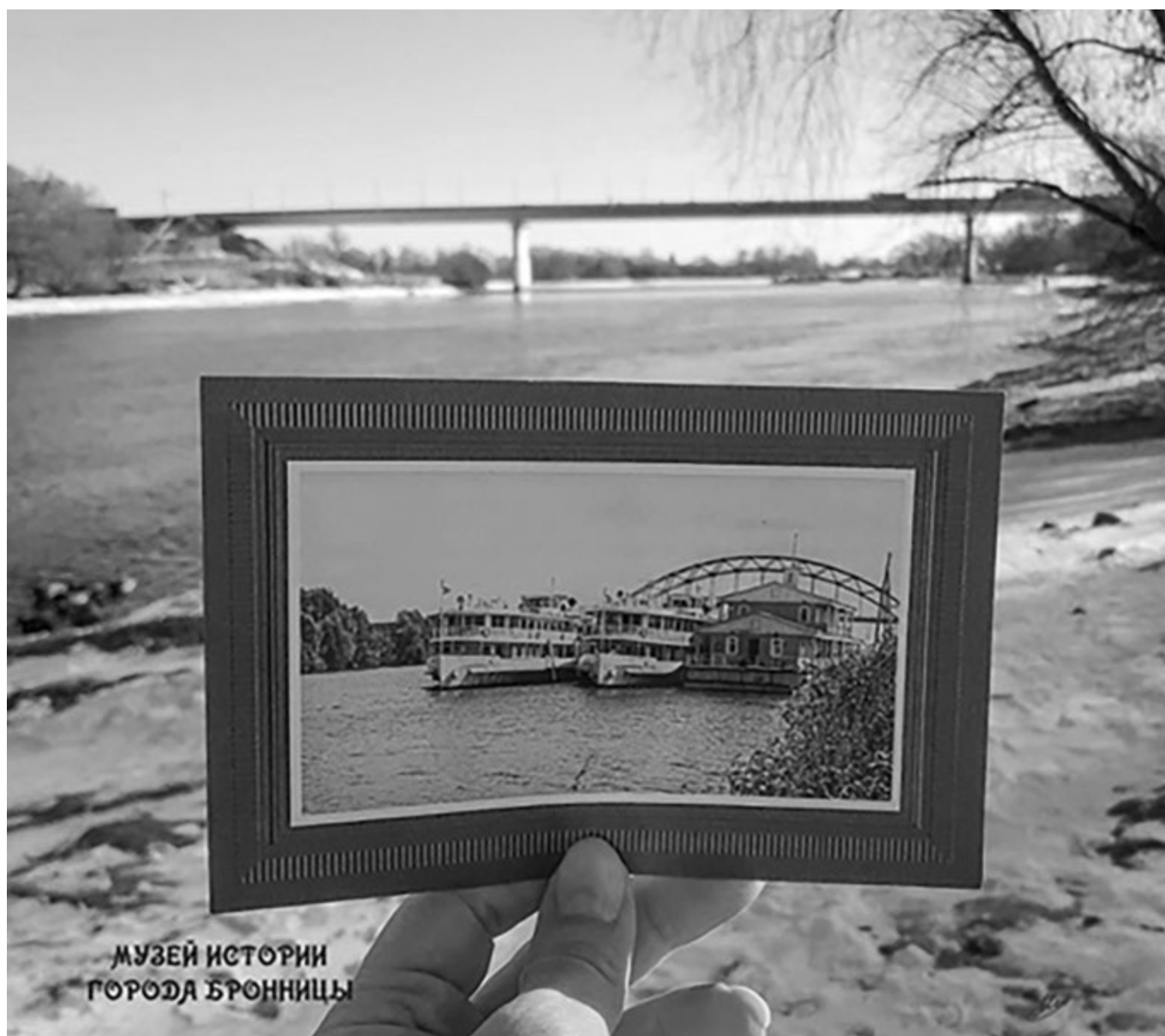
Нарышкн.



Нарышкнн.



Фотовзгляд.



Фотовзгляд.

спечивают прямой доступ к аудитории, мы имеем возможность получения обратной связи. Мы видим живой отклик читателей и понимаем, что наш проект актуален и вызывает интерес у подписчиков. История города не оставляет равнодушными наших подписчиков, и как следствие – репосты музейных публикаций с большим количеством просмотров можно увидеть на страницах бронницких аккаунтов, например, VK_Бронницы Online, VK_Народные Бронницы и другие.

Проект «Фотовзгляд: из прошлого в настоящее» был представлен в 2021 году на Всероссийском конкурсе «Музей XXI века» и получил Диплом победителя III степени.

Таким образом, наши полиграфические издания и электронные публикации на интернет-площадке и в социальных сетях становятся ничем иным, как образовательным, познавательным ресурсом, популяризирующим культурно-историческое наследие, вызывающим интерес к краеведению своей малой Родины, воспитывающим чувство ответственности за сохранение истории, традиций, культуры родного края, уважительное отношение к его прошлому. И мы уверены, что вскоре новое поколение будет открывать новые страницы истории нашего любимого города Бронницы.

Всё это мотивирует нас на продолжение изучения фондов и создание новых познавательных проектов. Интересен такой факт –

многие посетители нашего музея спрашивают, а нет ли у нас набора открыток с современными видами города. Казалось бы, у каждого сейчас телефон с камерой, каждый может снять понравившийся объект. Но нет, говорят, что хочется держать открытку в руках. Мы прислушиваемся к пожеланиям посетителей, и сейчас в разработке новый набор открыток. И это замечательно, ведь город динамично развивается, и очень скоро уже эти фотографии станут историей, и мы ее сохраним!

Надеемся, что наш опыт будет кому-то полезен и применен на новых музейных площадках.



АЛЕКСЕЙ САЛАДИН. С ЛЮБОВЬЮ К РОДНОМУ КРАЮ!



Татьяна АНДРЕЕВА

**Методист МУК
«Музейно-выставочный
комплекс» ГО Люберцы,
СП «Музей истории
и культуры п. Малаховка».**

Мы не имеем права забывать людей, которые посвятили свою жизнь изучению Родного края. Одним из них был Алексей Тимофеевич Саладин. Саладин принадлежал к плеяде русских «самородков». Таланты фотографа и писателя слились в искренней любви к родному Подмосковию. С этой любовью он шел тернистыми тропами своей нелегкой судьбы, оставив потомкам воспоминания о минувших днях.

Алексей Тимофеевич родился 19 мая 1876 г. в Тверско-Ямской слободе г. Москвы в семье выходцев из крестьянской среды. После окончания Новиковско-Ямского начального училища в 1888 г. пытался поступить в гимназию, но не выдержал экзамена. Подростку из многодетной семьи выбирать не приходилось. Работая наборщиком в типографии, Саладин много читал и занимался самообразованием, что позволило ему поступить



Алексей Тимофеевич Саладин.

на курсы сельских учителей и в 1896 г. получить свидетельство на право преподавания в школе. После учебы Саладин был направлен учителем в одно из подмосковных сел, но из-за участия в «народных чтениях», которые перерастали в политические дискуссии, он попадает в число «неблагонадежных» и лишается места.

Перебравшись на жительство на станцию Люберцы, поближе к Москве, Алексей Тимофеевич поступает в Управление Московско-Казанской железной дороги на самую низкую должность помощника делопроизводителя. Но вскоре его усердие и аккуратность были замечены на службе. Сослуживцы так его характеризовали: «На службе... он был идеально порядочным и аккуратным... Его порядку в делах все удивлялись, и в этом отношении начальство ставило его очень высоко, ценило острый, здоровый ум, быстроту догадок, сообразительность в положениях, требующих особого подхода...» Алексей Тимофеевич был приятен в общении, его внешний облик вызывал интерес и уважение. Худощавый, среднего роста, с темными волосами, в пенсне, одет просто, но изыскано, всегда в черном. Не очень разговорчив, но внимательный и благодарный слушатель. По взглядам на жизнь и общество был «полным анархистом, свободу мысли и действия ставил превыше всего». Обладая такими взглядами, он не мог остаться в стороне от революционных событий 1905 г. За участие в распространении листовок был посажен в Бутырку и

через год выслан в село Рыбное Рязанской губернии.

После двух лет ссылки в 1909 г. Саладин возвращается в Москву и поселяется с семьей в селе Раменское, где работает мелким чиновником на железнодорожной станции. Все свободное время Алексей Тимофеевич посвятил изучению Подмосковья. Он говорил: «...бесконечно рад частицу моей любви к родной Москве передать другим, в особенности молодому поколению. Это будет лучшей наградой, а никакой другой мне не надо». Еще в 1912 г. Саладин приобрел по случаю фотоаппарат и создал маленькую студию «Саладин и К», которая специализировалась на фотографировании и распространении снимков с видами Москвы и ее окрестностей. И теперь, в свободное время, взвалив на себя старенькую тяжелую камеру, путешествовал он по Подмосковью, фотографировал старые усадьбы, церкви, деревенские погосты. В одном из писем Саладин так описывает свое путешествие: «А эти скитания иногда стоят мне большой затраты сил. Так недавно я прошел около 40 верст в один день по неизвестной мне... дороге». Результатом его путешествий явились изящно оформленные альбомы. Автор умело группировал снимки, создавая художественные композиции. К сожалению, до нас дошла лишь незначительная часть альбомов «По пригородам Москвы», «Некрополи Москвы». Одновременно с фотографией Саладин собирает материалы по истории Подмосковья и, в частности, Бронницкого уезда. Это увлечение вылилось в путеводитель, опубликованный в 1914 г. В предисловии он писал: «При экскурсиях, прогулках и просто с целью ознакомления с окрестностями, хотя бы своего поселка, необходимо иметь такой материал, который всегда был бы под рукой в виде карманной книжечки, не заключаемой в себе ничего лишнего и ненужного».



Фотокружок «Саладин и компания». 1902 г.



Окрестности Москвы. Малаховка. Дача Румянцева.



Окрестности Москвы. Малаховка. Платформа.



Окрестности Москвы. Малаховка. У железной дороги.



Окрестности Москвы. Малаховка. Конка.



Окрестности Москвы. Малаховка. Церковь.

Алексей Тимофеевич очень любил Красково, Малаховку, Удельную, Быково и другие живописные места, расположенные по направлению нашей железной дороги. В нашем музее можно посмотреть репродукции фотографий, сделанных в Малаховке.

Железная дорога разделила поселок на две части – северную и южную. Саладин в своих Малаховских «этюдах» запечатлел исторические достопримечательности дачного поселка по обе стороны от дороги. Некоторые из них дошли до нас в почти первоначальном виде, а другие канули в Лету.

Конка на северной стороне была построена в 1899 году землевладельцем Алексеем Дорофеевичем Соколовым, по согласованию с Правлением МКЖД. Конка, уникальная в масштабах дачного поселка, функционировала для удобства дачников и просуществовала до начала 1920-х.

Конка проходила по живописной местности, мимо дач и мимо Петропавловской церкви, построенной в 1901–1902 гг. сыновьями Алексея Соколова – Павлом и Сергеем – и освященной в 1903 году. В советские годы была закрыта, сейчас восстановлена и действует.

Малаховка всегда была привлекательна для людей творческих. Неповторимую прелесть и самобытность придавал малаховской дачной жизни Летний театр, построенный в стиле модерн в мае 1911 г. Театр был оснащен по последнему слову театральной техники. Здесь часто выступали известные артисты, ставились спектакли, соответствующие столичному уровню. Театр называли «филиалом Малого». Здесь пели Ф.И.Шаляпин, Л.В.Собинов, Антонина Васильевна Нежданова, Василий Петров, играли А.Г.Коонен, Ф.Г.Раневская и другие. Конечно, А.Т.Саладин не мог обойти вниманием такое значимое место. К сожалению театр сгорел в 1999 г.

Парк «Летний сад». В нем находились: Летний театр, кинокафе, скеттинг-ринг (для катания по асфальту на роликовых коньках), кегельбан, бильярд и ресторан. Устраивались гуляния, балы, детские праздники, например, «Сиреневый бал», на котором выбирали на текущий сезон «Королеву красоты». В кинокафе выступал широко известный исполнитель песен Александр Вертинский. В наши дни – это Парк культуры и отдыха ГП Малаховка.

На южной стороне поселка Саладина привлекли прекрасные пейзажи. Это озеро (запруда на реке Македонке) между Малаховкой и Удельной, шлюз в имении «Озеро», сторожка в лесу, эстрада в лесопарке Плоховое – еще одно место отдыха дачников.

А.Т.Саладин сфотографировал и наиболее значимые здания южной стороны поселка.

Дом, где жил Николай Дмитриевич Телешов, литератор и организатор знаменитого литературного кружка «Среда», куда входили многие знаменитые писатели. Супруга Николая Дмитриевича – Елена Андреевна Карзинкина – была талантливой художницей, училась у знаменитого В.Д.Поленова, поддерживала дружеские отношения с И.И.Левитаном. Летом многие члены кружка – И.А.Бунин, А.И.Куприн, Л.Н.Андреев – приезжали к ним на дачу в Малаховку. Дача не сохранилась.

В 1908 г. по инициативе доктора М.С.Леоненко, при непосредственном участии семьи Телешовых и при содействии председателя Бронницкой земской управы А.А.Пушкина началось строительство в Малаховке первой в России гимназии совместного обучения мальчиков и девочек. Здание по проекту архитектора Л.Ф.Даукуша построено в 1910 г. в стиле модерн и существует по сей день (ныне школа № 48).



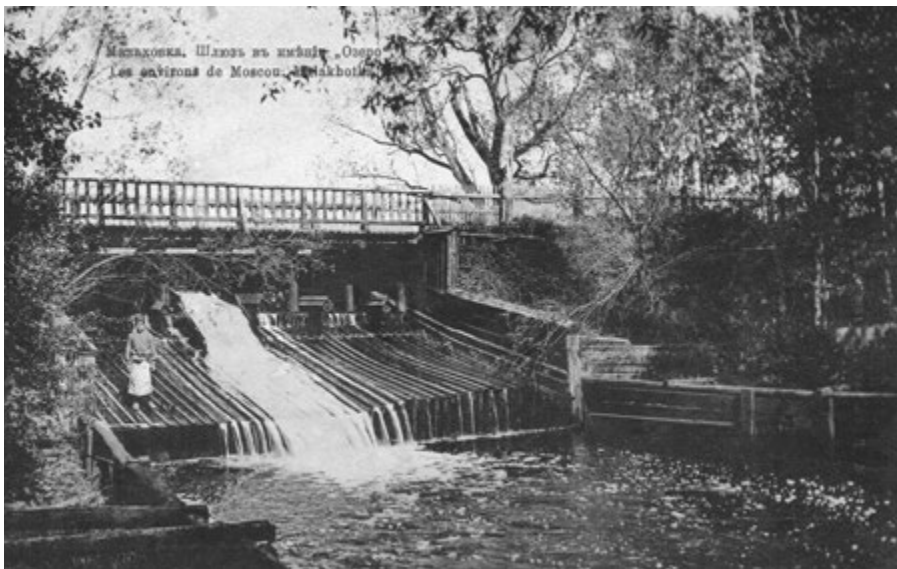
Окрестности Москвы. Малаховка. Театр.



Малаховка. Парк.



Окрестности Москвы. Озеро между Малаховкой и Удельной.



Окрестности Москвы. Малаховка. Шлюз в имении «Озеро».



Е.А.Карзинкина. Автопортрет.



Сторожка в лесу.



Малаховка. Мост у мельницы (близ обрыва).

Сохранилась фотография магазина, он стоял недалеко от платформы. На первом этаже находилось популярное дачное кафе.

Саладин обладал редкой скромностью, публиковал свои альбомы, путеводители совершенно бесплатно.

Алексей Тимофеевич страшно нуждался, голодал, болел туберкулезом. В 1919 году он тихо скончался у себя дома в Раменском. Алексей Тимофеевич Саладин похоронен на старом Раменском кладбище. Могила краеведа до наших дней не сохранилась.

Во многих музеях хранятся саладинские материалы, в том числе и в Раменском музее. Выставлялись его фотографии и в нашем Малаховском музее истории и культуры, но имя автора было неизвестно. Я с удовлетворением сообщаю, что мои знания об Алексее Тимофеевиче Саладине открыли его имя для любителей истории малаховского поселения. В планах музея – создание туристического маршрута «Малаховские этюды Саладина» по тем местам, которые запечатлел Саладин в 1913 г.: конная железная дорога, Петропавловская церковь, станция Малаховка, Ильинский проспект в Малаховке, Малаховское среднее учеб-



Портрет Н.Д.Телешова.

ное заведение и другие виды. 1913 г.

Бурное развитие города и железнодорожного транспорта способствовало быстрому освоению дачной местности вблизи Москвы. Начинается строительство уютных дач в живописной местности Бронницкого уезда. Саладин пишет: «Дача – не мода и не безразличное удовольствие, а потребность нашего организма, нуждающегося хотя бы время от времени в чистом и богатом кислородом воздухе, солнце, купании в хорошей не зараженной воде». К Алексею Тимофеевичу как знатоку обращаются за советом в выборе места для строительства, планировки комнат, устройству палисадников. Зимой он вместе со своими и соседскими ребятами совершает лыжные прогулки, сопровождая их интересными рассказами о родном крае. Эти беседы помогали детям восполнить недостаток знаний из-за нехватки литературы по данному направлению. Саладин пишет: «...ведь так нужны такие книги, особенно теперь, когда, с одной стороны, нам необходимо познать самих себя, а с другой, когда потребность в культурных прогулках так назрела, так важно бороться таки-



Дача писателя Н.Д.Телешова.



Малаховка. Гимназия.



Аптекарский и парфюмерный магазин Д.Е.Шлезингера.

ми средствами с появившимся одичанием. У нас почти нет подобной литературы».

Самым удачным для Саладина стал 1917 г., когда он получает возможность публиковаться в периодических журналах. За лето Алексей Тимофеевич написал более 10 очерков: «По народной тропе», «Скорбный путь», «Царская усадьба 17 века» и другие. Он обладал не только независимым характером, но и редкой скромностью, поэтому публиковался совершенно бесплатно. В письме к своему другу И.А.Белому он пишет: «...ни в какие денежные сделки я входить с Вами ни за что не соглашусь... И, вообще, мне крайне тяжело связывать с деньгами ту пустяковую работу, которую я делаю в часы досуга и которая служит мне лишь удовольствием, отдыхом...» Часто Саладин обращается к редактору с просьбой его гонорар заменить несколькими экземплярами журналов.

Зима 1918 г. была для Алексея Тимофеевича тяжелым испытанием. Творческие неудачи, так как путешественника и фотогра-



Казанский вокзал. Фото А.Т. Саладина.

фа в условиях войны могли свободно принять за шпиона, развивающийся туберкулез, голод, всё это приближало его кончину. Один из друзей вспоминает: «Алексей Тимофеевич страшно нуждался и питался одной картошкой без хлеба и ни разу не обратился за помощью и состраданием ни к кому в жизни и никому не жаловался. Помню, бывало, положим ему, товарищи по столам, в стол... восьмушку хле-

ба, кусок селедки – с неизменной твердостью и убеждением, голодный, шатающийся от слабости он возвращает по адресу всякое реальное выражение жалости или сострадания». В один из июльских дней 1919 г. он тихо скончался у себя дома в Раменском, умер, как жил, никому не доставляя забот и беспокойства. Похоронили А.Т.Саладина на сельском кладбище. Могила не сохранилась.

В



Виды Малаховки. Казанская железная дорога. Фото А.Т. Саладина.

ОТКРЫТКА КАК РЕТРОСПЕКТИВА

НА ПРИМЕРЕ ВЫСТАВОЧНОЙ ДЕЯТЕЛЬНОСТИ
ЩЁЛКОВСКОГО ИСТОРИКО-КРАЕВЕДЧЕСКОГО МУЗЕЯ



Ирина БОГДАНОВА

Главный хранитель
МБУК ГОЩ
«Щёлковский
историко-краеведческий
музей»

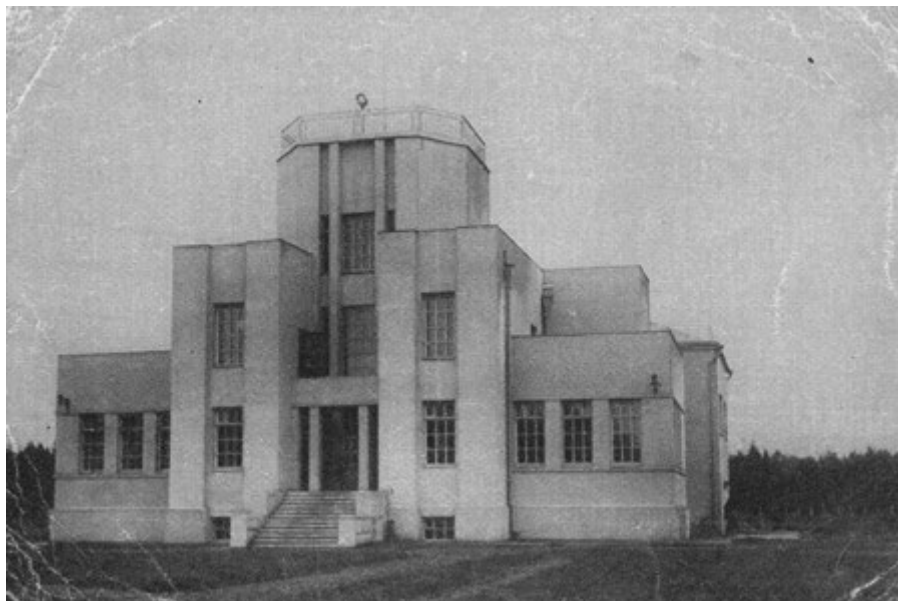
Фонд Щёлковского историко-краеведческого музея насчитывает 11440 единиц хранения. Открытки и почтовые карточки составляют малую долю из этого количества, всего около 200 единиц хранения. Они входят в состав двух коллекций: «Печатная продукция» и «Документы». Ключевым показателем, по которому открытка или почтовая карточка попадает в ту или иную коллекцию, является наличие или отсутствие текста сообщения. Кроме того, открытки и почтовые карточки учитываются в тематической коллекции «Открытки и почтовые карточки». В ней прослеживаются следующие наиболее многочисленные темы: праздник Великого Октября, день рождения Всесоюзного Ленинского коммунистического союза молодежи (ВЛКСМ), День Советской армии и Военно-морского флота. Отдельная тема – Великая Отечественная война 1941–1945 гг.: открытки к юбилейным датам, поздравления ветера-

нам, в том числе от школьников. А также открытки к праздникам 1 Мая, 8 Марта, Новому году.

Со времени появления открытка играла важную роль в общении между людьми. При помощи открытых писем поздравляли, делились новостями. Но став предметом коллекционирования, открытка может использоваться как предмет – свидетель своего времени. В Щёлковском музее открытки используются в выставочной деятельности: в проектах разной направленности, рассказывающих о разных исторических эпохах. Открытка помогает поддерживать выставку и эстетически, и информационно.

Особенный интерес представляют открытки с поздравительными надписями. Такие открытки позволяют почувствовать мироощущение, быт советских людей, их взгляд на совершенно, казалось бы, незначачие в современном мире, ставшие чем-то обыденным, вещи. Например, сообщение с поздравлением с Новым 1960 годом сыну от мамы, в котором она пишет, что Новый год собирается встретить скромно вместе с отцом. А также то, что в ГУМе уже «стоит красивая елка. Продавцы, которые продают на елку игрушки, тоже в специальных костюмах, выглядят весьма симпатично». Сообщение датировано 17 декабря 1959 года.

Определенный интерес в коллекции Щёлковского музея представляют дореволюционные открытые письма, адресованные на станцию Щёлково Северных железных дорог на фабрику Л.Рабенка Шаминым Марии Францевне и Александру Сергеевичу. История Товарищества мануфактур «Л.Рабенек» начинается в середине XIX столетия. Это было



Карточка почтовая. Радиостанция ВЦСПС в Щёлкове.



Карточка почтовая. Народное гулянье.

одно из градообразующих предприятий города Щёлково. Близ этого крупного предприятия располагалась станция Щёлково, открытая в 1894 году. Сообщения датированы 1914, 1915, 1917 годами. Одно письмо отправлено из Киева и датировано 1 января 1917 года с пожеланиями хорошего Нового года, здоровья и «красивой жизни».

В 2022 году Щёлковским историко-краеведческим музеем была подготовлена выставка «Говорит и слушает страна», на которой была представлена аудио- и радиоаппаратура советского времени. Свое место на выставке заняла и почтовая карточка «Радиофикация. Радиостанция ВЦСПС в Щёлкове. Фасад здания». В 1929 году недалеко от г. Щёлково была введена в эксплуатацию радиостанция имени ВЦСПС (Всесоюзный центральный совет профессиональных союзов). Благодаря этой станции в эфир передавался парад войск в Москве 7 ноября 1941 года и сводки Совинформбюро.

Щёлковским историко-краеведческим музеем совместно с Мытищинским историко-художественным музеем и краеведческим музеем «Усадьба Фряново» в 2019 году была подготовлена выставка «Москва – Мытищи – Щёлково. Путешествие по железной дороге на рубеже XIX–XX вв.», к 125-летию открытия железнодорожной станции Щёлково. Были подготовлены стенды с информацией о же-

лезнодорожных станциях и населенных пунктах вдоль железной дороги. На стенде «Щёлково» разместили почтовые карточки 1912 года с видами Мещанской слободы – будущего города Щёлково. Здания утрачены, но благодаря этим карточкам мы можем видеть, каким был наш город более ста лет назад.

Они помогают и в научно-исследовательской работе. Например, при изучении плана фабрики Рабенека, фотографий начала XX столетия и изображений на почтовых карточках удалось сопоставить эту информацию и определить местонахождение одних зданий и визуализировать другие на территории фабрики.

Щёлковский историко-краеведческий музей ведет активную выставочную деятельность. В конце года обычно готовится проект, близкий по содержанию к самому любимому и уютному празднику – Новому году. Выставка «Серебряные тени детства» была открыта в 2020 году. Основными экспонатами были, конечно, елочные украшения, новогодние костюмы советских лет. Они были поддержаны открытками и поздравлениями, которые сыграли важную роль в формировании атмосферы выставки, позволили посетителям проникнуться духом времени – открытки хранят человеческие эмоции и тепло.

Отдельно была сформирована витрина с открытками, автором

рисунков которых был художник В.И.Зарубин. Его открытки с веселыми зверятами и снеговиками мы помним до сих пор.

Выставка сопровождалась стендами «Из истории советской новогодней открытки», где были представлены открытки разных лет, с 1940-х и до 1980-х. Для каждого десятилетия характерны свои художественные образы, выразительные приемы – всё это напрямую связано с историей нашей страны: 1950-е годы – индустриальное развитие, послевоенное мирное время, фильм «Карнавальная ночь» с песней «Пять минут», 1960-е – полет человека в космос, 1970-е – БАМ, освоение Северного полюса, 1980-е – Олимпиада-80 и олимпийский мишка.

Широкий отклик и повышенный интерес среди жителей города вызвала выставка «Советская мода. Мечты и реальность», подготовленная в 2021 году. На выставке были представлены женская одежда, журналы мод, аксессуары от 1920-х до 1980-х годов. В качестве сопровождения выставки профессиональным фотографом были подготовлены постановочные фото в костюмах 1960-х годов, видеоряд из фрагментов советских фильмов с кадрами, касающимися моды. Выставку сопровождали стенды с открытками 1960-х, 1970-х, 1980-х годов.

Открытки, почтовые карточки можно вписать в контекст выставки, они поддержат зрительный ряд, помогут расставить акценты и передать дух времени.

В

ОТКРЫТКА КАК РЕТРОСПЕКТИВА

НА ПРИМЕРЕ ВЫСТАВОЧНОЙ ДЕЯТЕЛЬНОСТИ ЩЕЛКОВСКОГО ИСТОРИКО-КРАЕВЕДЧЕСКОГО МУЗЕЯ



Открытка. «7 ноября».



Поздравительная открытка.
«40 лет ВЛКСМ 1918–1958».



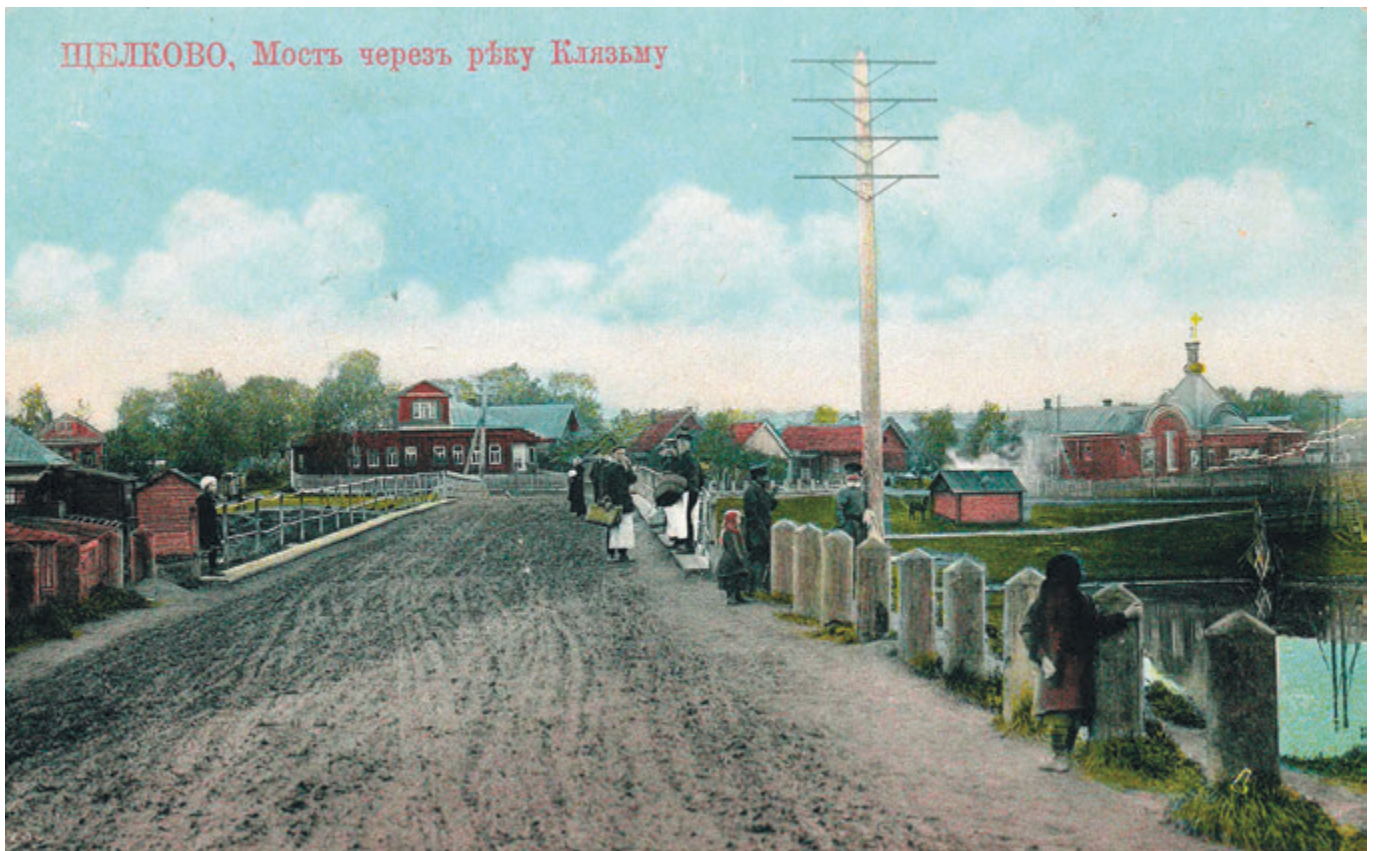
Открытка. «Слава Советским Вооруженным силам».



Карточка почтовая. «20-летие Победы советского народа в Великой Отечественной войне».



Открытка. «1 Мая».



Карточка почтовая. «Щёлково. Мост через реку Клязьму». 1912 г.



Карточка почтовая. «Щёлково, вокзал». 1912 г.



Карточка почтовая. «Щёлково. Главная улица». 1912 г.



Карточка почтовая.
«Щёлково, коммерческое училище». 1912 г.



Карточка почтовая. «Аллея к фабрике Рабенець».



Карточка почтовая. «Щёлково, фабрика Рабенець». 1912 г.



Открытка. «8 Марта».



Карточка почтовая, поздравительная. «8 Марта».



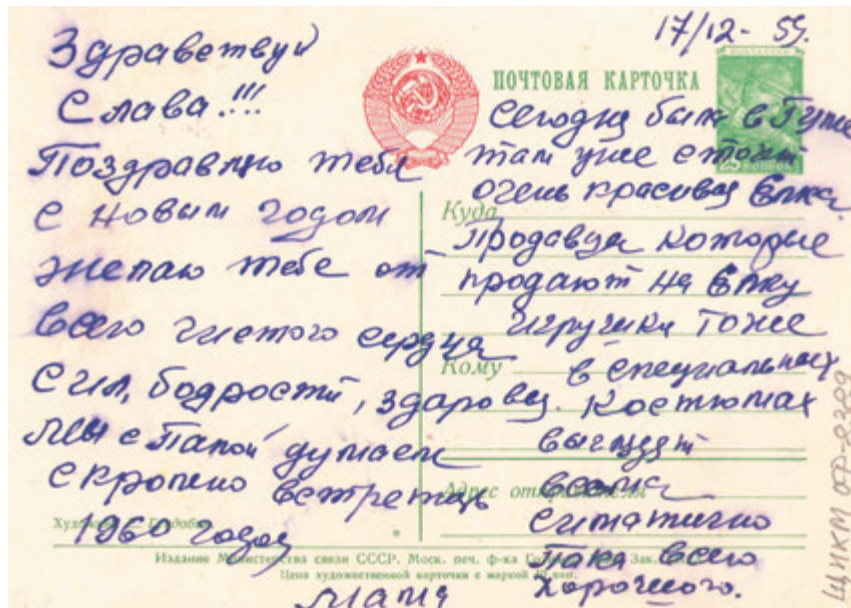
Карточка почтовая, поздравительная. «С Новым годом».



Карточка почтовая. «С праздником 8 Марта».



Открытка. 1960-е.



Карточка почтовая, поздравительная. «С Новым годом».



Открытка. 1950-е.



Открытка. 1950-е.



Открытка. 1970-е.



Открытка. 1980-е.



Открытка. 1980-е.



И.Дергилев. Карточка почтовая.
«С Новым годом!».



К.Рудов. Карточка почтовая. «С Новым годом!»



Открытка. 1970-е.

РАЗВИТИЕ РЕГИОНА В СВЯЗИ СО СТРОИТЕЛЬСТВОМ МОСКОВСКО-КАЗАНСКОЙ ЖЕЛЕЗНОЙ ДОРОГИ

ОТКРЫТКИ ИЗ ЛИЧНОЙ КОЛЛЕКЦИИ Л.М.ПАХОМОВОЙ



Окрестности Москвы. Перово.



Шереметьевка. Церковь.



Окрестности Москвы. Вешняки. Аллея в Кусково.



Окрестности Москвы. Вешняки. Театр.



Косино. Николаевский зимний храм со стороны
Белого озера.



Косино. Мостки, ведущие к часовне на св. Озере.



Окрестности Москвы. Томилино. Вид из Томилино на Кирилловку.



Томилино. У станции. 1913 г.



Томилино. У обрыва. 1914 г.



Красково. У станции. 1912 г.



Окрестности Москвы. Красново. Земское училище.



Окрестности Москвы. Шоссе из Томилина в Красново.



Новая Малаховка. Дорожка в Удельное.



Окрестности Москвы. Малаховка. Дача Румянцова.



Малаховка. Театр. 1913 г.



Малаховка. Гимназія. 1913 г.



Малаховка. Дачи вдоль полотна жд. 1912 г.



Малаховка. У плотины.



Малаховка.

Удельное. Прудъ.
Udelnoje. L'étang. Les environs de Moscou.



Удельное. Пруд. 1912 г.

Окрест. Москвы.
Быково.—Віково. Прудъ.



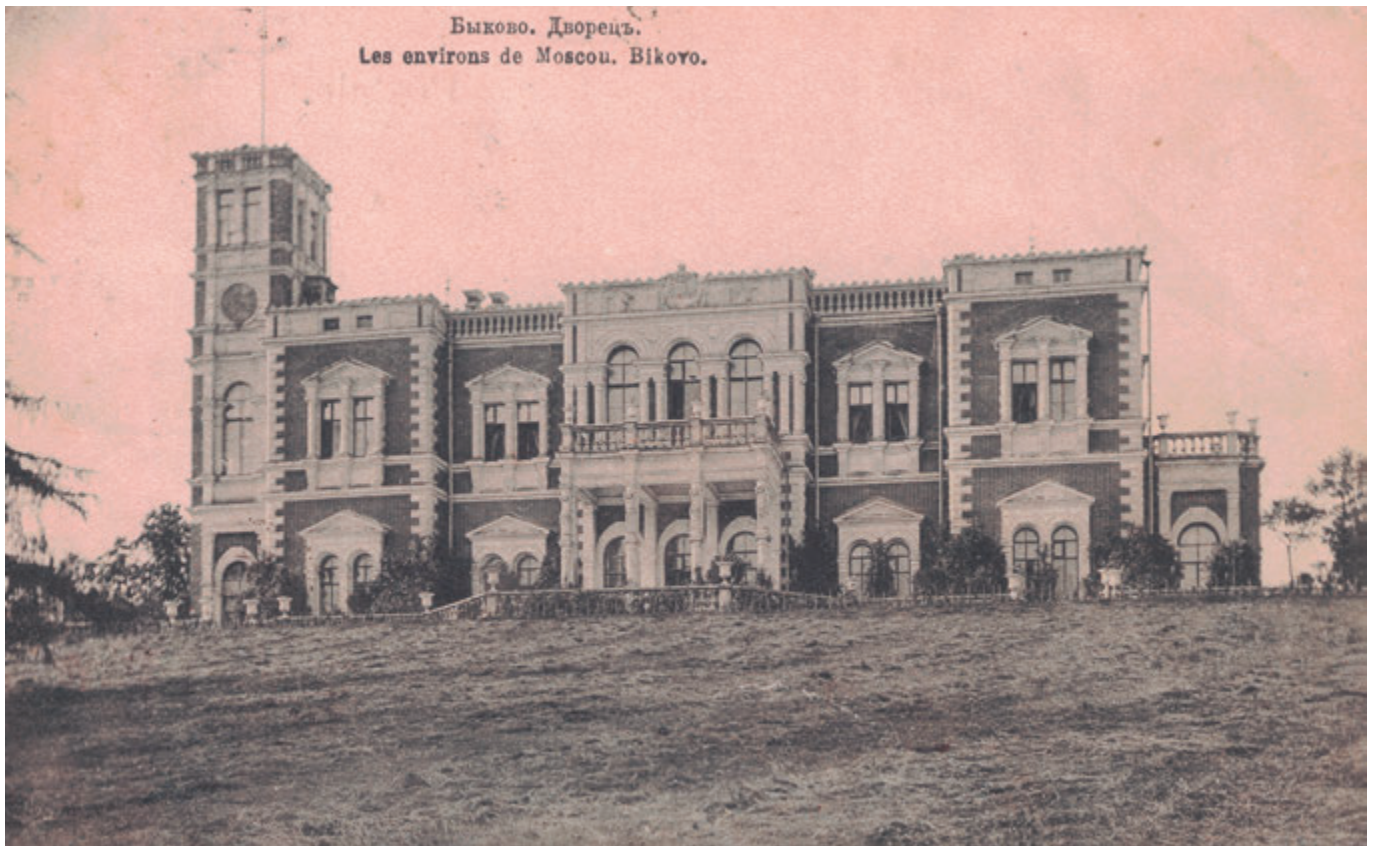
Окрестности Москвы. Быково. Пруд.



Окрестности Москвы. Быково. Дача-пансион г-жи Фидлер.



Быково. Грот Воронцова-Дашкова.



Быково. Дворец.



Быково. Св. колодезь у озера. 1912 г.



Окрестности Москвы. Вид из Быкова на Удельное.



Быково. Островок.

ПОЧТОВАЯ ОТКРЫТКА КАК ПРЕДМЕТ КОЛЛЕКЦИОНИРОВАНИЯ И МУЗЕЙНОГО ЭКСПОНИРОВАНИЯ



Худ. Н.Ожегов.



В Рождественскую ночь.



Христос Воскресе!



Христос Воскресе!



Художник Елизавета Бём.



Христос Воскресе!

ПОЧТОВАЯ ОТКРЫТКА КАК ПРЕДМЕТ КОЛЛЕКЦИОНИРОВАНИЯ И МУЗЕЙНОГО ЭКСПОНИРОВАНИЯ



Владимир ЛЕБЕДЕВ

Член Президиума
Союза филокартистов России,
Действительный член
Национальной академии
филателии РФ.
Филокартист, коллекционер,
издатель каталогов открыток
русских и советских
художников (серия
«Библиотечка филокартиста»),
автор многочисленных статей
по филокартии.
Из 76 лет жизни Владимир
Борисович 70 лет увлекается
коллекционированием
и изучением почтовых
открыток.

У почтовой открытки богатая история. За два столетия менялся не только ее внешний вид, но и предназначение.

В советское время поздравительная открытка прочитывалась адресатом и, как правило, надолго не сохранялась. А вот в начале XX века открытки были неразрывно связаны с их владельцами. Это была частица прожитого, открытками дорожили и хранили как семейную реликвию всю жизнь. Когда в 1917 году эмигранты уезжали из России, они увозили с собой бриллианты и семейные альбомы с открытками, потому что это была духовная потребность.

Открытки ценились как художественные произведения. Ими украшали шкапулки, крышки сундуков, стены комнат. Старинные открытки всегда поражали историков и коллекционеров техникой и манерой своего исполнения. Их украшали перьями, цветами, кусочками материи, сукном, блестками, тиснением.

В каждой культурной семье был свой альбом с открытками. Радио тогда только появлялось, телевидения не было, и открытки были необходимым источником информации.

Старые открытки могут рассказать больше о своем времени, чем хроники и мемуары.

Известный коллекционер Георгий Николаевич Глезер в 1960–1970 годы изучал тексты на обороте открыток. Он занимался в Ленинской библиотеке, изучая биографии упомянутых в открытках людей и описанные в них события. В результате этой работы на свет появилась серия книг «О чем поведала открытка», «Открытка продолжает рассказ» и другие, где каждой открытке со-

ответствовал небольшой исторический текст.

Первые попытки создать открытку (открытое письмо) относятся к середине XVIII века. Это были прототипы открыток, которые рисовал парижский художник Шофар. Он создавал приглашения, которые укладывались в конверты и в дилижансах развозились адресатам. Такие открытки были очень дороги и развития не получили.

В 1794 году появилась первая серия поздравительных открыток с Рождеством. Ее автором считается английский художник Добсон. Открытки в его исполнении были красивы, но также очень дороги.

В начале XIX века в России появилась почтовая бумага с видами Москвы и Петербурга. Это был своеобразный прообраз первых открыток.

В 1870 году появилась первая в мире открытка с напечатанной маркой.

В России первая открытка была издана в 1871 году с оттиском Российского герба. У государства была монополия на эти открытки, поскольку это было средство оплаты.

В 1874 году в Берне был учрежден Всемирный почтовый союз, в который вошло 21 государство, в том числе и Россия. Союзом был утвержден единый формат открытки 9 см на 14 см и ее первоначальное название – «Открытое письмо». С 1909 года надпись «Открытое письмо» была заменена надписью «Почтовая карточка», что больше соответствовало зарубежным аналогам (carte postale, postkarte, post card и др.) Именно это название утвердилось и сохранилось до наших дней.

До 1894 года в России существовала монополия Почтового ведомства на издание открыток. С декабря 1894 года Министерством внутренних дел был разрешен выпуск открыток частными издательствами. Открытка сразу стала пользоваться большим спросом. И с каждым годом частных издательств в России стало появляться всё больше и больше.

Основным из них было издательство Общины св. Евгении. Общиной было издано несколько тысяч открыток. Это были виды городов, репродукции русских художников – Репина, Сурикова, Лансере и др.

Известным в России издателем был Ришар, который располагался в Санкт-Петербурге. В Москве издательской деятельностью занимались Левенсон, Сыгин и др. При этом наша полиграфия была на не очень высоком уровне, поэтому много открыток заказывалось и печаталось в Швеции, Финляндии, Англии, Германии.

Самыми распространенными во всем мире до сегодняшнего дня являются поздравительные почтовые открытки. До революции в России не было принято дарить цветы при поздравлении с юбилеем, днем Ангела и др. В этом случае родные и друзья присылали или преподносили открытку. Полученную поздравительную открытку со словами благодарности вставляли в семейный альбом, и память о праздничном событии оставалась надолго.

В большей степени благодаря альбомам наших бабушек и дедушек в XXI веке мы можем любоваться чудесными живописными открытками, сохранившимися до наших дней.

Разнообразны и многочисленны были праздничные открытки. Понятие «праздничной почтовой карточки» включает в себя более широкий пласт филокартического материала. Это, прежде всего, открытки, на которых нашли свое отражение русские православные праздники – чаще всего Пасха и Рождество.

Надо отметить, что первые русские открытки явились подражанием западным образцам. У за-

рубежных издателей была позаимствована композиция открытки, когда на ней располагалось одно-два временно несколько видов изображений того или иного города.

Со временем русская открытка приобрела самобытный характер.

В России праздничные открытки стали издаваться, начиная с 90-х годов XIX века. Они выпускались частными издательствами в большом количестве.

В них нашли отражение разнообразные праздничные сюжеты: крестные ходы, христосование, православные обряды, праздничные забавы, калядки, гадания, праздничные столы, народные гуляния и многое другое, сопутствующее этим торжествам.

Не обязательно на них должен был быть поздравительный текст «Христос Воскресе!» или «С Рождеством Христовым!» Открытки передавали настроение народа начала прошлого века, открывали забытые страницы культуры и истории нашего народа.

В композиционных постановках изображений на открытках использовалась атрибутика русской деревни, предметы городского быта того времени, национальные костюмы и т.д. Эти открытки до сих пор близки настроению русского человека, воспринимаются с большой душевной теплотой и вызывают хорошие чувства.

В те же годы Германия, Австрия, Швеция заполнили Россию радужными открытками с приветствиями на русском языке «С Рождеством!», «Христос Воскресе!», «С Новым годом!» Их содержание, сюжеты не отвечали, чаще всего, настроению, обрядам, традиционному мировоззрению русского человека. Костюмы, пейзажи, атрибутика православных праздников на них отличались от традиционных изображений, привычных глазу русского человека.

В отечественной пасхальной открытке центральное место занимало раскрашенное яйцо (писанка) – главный символ праздника. Для красоты писанки украшались блестками. Часто клеевой слой на открытках посыпался для блеска сахаром, так как других материалов не было. Эти открытки так



Пирожник.

разнообразны, столь многочисленны, что, глядя на них, удивляешься, как много фантазии, выдумки и любви вложено в их рисунок.

Над созданием подобных открыток трудились такие известные мастера, как И.Билибин, Б.Зворыкин, Ел. Бём и другие. При этом коллекционерам-филокартистам часто встречаются открытки, изданные по эскизам малоизвестных и совсем неизвестных русских художников.

Русские видовые открытки отличались большим разнообразием сюжетов. На них могли быть запечатлены жанровые сценки, крестные ходы, базары и т.д. Много было этнографических открыток. Здесь были изображены типы разных народностей, гражданских сословий и профессий. Открытки отражали социальную историю города или региона.

Приобретали популярность рекламные открытки. Кондитеры вкладывали их в подарочные коробки конфет. Когда покупатель собирал коллекцию открыток (5–6 штук), то получал коробку конфет в подарок.

На оборотной стороне некоторых иллюстрированных открыток размещалась реклама товарных знаков крупных компаний, таких как швейная фирма «Компания «Зингеръ», кондитерская фабрика «Т-во А.И.Абрикосов и сыновья». Расположив свой то-

варный знак на оборотной стороне открытки, эти компании деликатно напоминали о себе.

Значительным тиражом издавались художественные открытки, открытки-репродукции. Они выпускались художественными объединениями и посвящались работам отдельных художников или музейным коллекциям. Эти открытки содержали информацию о произведениях искусства. Некоторые из них явились единственным источником информации о потерянных в годы Великой Отечественной войны картинах, ювелирных изделиях и др.

Примером может служить судьба произведений художника Николая Васильевича Маторина. Большинство его работ не сохранилось, но благодаря старинным открыткам мы можем открыть еще одну малоизвестную страницу русского модерна начала XX века.

Фотооткрытки – это результат фотофиксации видов городов и отдельных поселений, уголков природы, портретов известных людей. Часто такие открытки небольшим тиражом издавались небольшими частными фотографиями. Сейчас они ценятся гораздо дороже, чем полиграфические открытки.

Открытки имели свою политическую окраску. В начале XX века было издано много открыток, посвященных событиям Русско-Японской войны, Первой мировой войны. Было выпущено 12 открыток с фрейлинами и придворными дамами, которые в Московском Кремле готовили для военных перевязочный материал, чинили одежду солдат, готовили для военных подарки.

Надо отметить, что до революции было очень мало открыток, посвященных знати. В основном – это беднота и дети. И все события, даже революция, воспринимались через образы детей. Известны открытки художницы Елизаветы Бём, которая рисунками детей иллюстрировала русские пословицы и поговорки. Открытки с изображением детей были очень популярны и распространены даже в советское время.

В начале XX века стали издаваться благотворительные открытки. Сбор средств от их продажи шел на детей-сирот, на помощь раненым.

В 1905–1917 годах появились революционные открытки. Издавались они подпольно. Был такой художник Михаил Чемоданов. Он подписывался на своих сатирических открытках «Червь». Было выпущено порядка 60 открыток с карикатурами на царя, Временное правительство, чиновников.

В первые годы Советской власти появились открытки, названные «Реввоенсовет». Это агитационные открытки, в которых преобладала политическая тематика. Среди художников были известные мастера Дмитрий Моор, Дени и др. Основная тема этих открыток – Первая мировая война, Гражданская война.

В 1922–1932 годах появились первые открытки «Ассоциации художников революционной России» (АХРР). Очень интересная, глубоко патриотическая серия, которая включала открытки видовые, пейзажные. Это самые первые известные открытки советского периода.

Опираясь на традиции передвижников, основатели АХРР стремились к созданию содержательных произведений, отражающих современную действительность. Ассоциация получила поддержку Главполитпросвета во главе с Н.К.Крупской, Реввоенсовета, ВЦСПС и других общественных организаций.

К лету 1923 года АХРР насчитывала до 300 членов, и их количество быстро росло. В ассоциацию вошли многие мастера, получившие признание до революции: Б.М.Кустодиев, Е.Е.Лансере, Ф.А.Малявин, И.И.Машков, К.С.Петров-Водкин, К.Ф.Юон и др.

В последующий период в АХРР намечилось усиление пролеткультовских тенденций. Коммунистической фракцией ассоциации была разработана платформа «За пролетарское искусство!» Это послужило толчком для выхода из ассоциации большей группы ее старых членов. 23 апреля 1932 года АХРР была ликвидирована

в соответствии с постановлением ЦК ВКП(б).

Перед войной появились первые советские новогодние открытки, издавать которые было официально разрешено в 1936 году.

В период Великой Отечественной войны было выпущено много открыток, имеющих политическое содержание. Патриотические открытки воспевали подвиг советских солдат, прославляли героев, получивших высокие звания и награды. Для изготовления таких открыток часто использовались лозунги, призывы. Тогда же были выпущены открытки с карикатурным отражением политических и исторических событий: разгром немцев под Москвой зимой 1941 года, отступление французской армии в 1812 году. Очень популярны на фронте и в тылу были карикатурные портреты Гитлера и его приближенных. Сегодня эти открытки очень редки и дороги.

Послевоенные открытки часто носили историко-событийный характер. Они посвящались знаменательным событиям и датам – Октябрьской революции 1917 года, фестивалям, олимпиадам, полету человека в космос и др.

В 1950–1960-е годы выпускались большим тиражом поздравительные открытки. Открытки были добрые и интересные.

Сравнительно недавно стали выпускаться деловые открытки, предназначенные для поздравления партнеров и клиентов по бизнесу, сотрудников органов власти, коллег с профессиональными и гражданскими праздниками, юбилеями и др.

В последнее время стали появляться новые виды открыток, которые сегодня активно тиражируются. Это голосовые открытки, открытки ручной работы. При всей своей яркости и разнообразии современные открытки не очень интересны. Покупаешь открытку, а там уже все написано, все поздравления, пожелания, но в них нет твоей души. Важно, чтобы человек, получив твою открытку, понял, что это твое «я», твоя доброта.



Ирина ПАКУЛОВА

Старший научный сотрудник
отдела учета и хранения
фондов МУ «Лыткаринский
историко-краеведческий
музей»



Ирина ЕГОРОВА

Ведущий библиограф отдела
учета и хранения фондов МУ
«Лыткаринский историко-
краеведческий музей»

КОЛЛЕКЦИЯ ОТКРЫТОК В СОБРАНИИ ЛЫТКАРИНСКОГО ИСТОРИКО-КРАЕВЕДЧЕСКОГО МУЗЕЯ

Достойное место в фондах Лыткаринского историко-краеведческого музея занимает коллекция открыток. Ее собрание начало формироваться относительно недавно. В 2003 г. в музей из личного архива художницы, жительницы Лыткарино, Прозоровской Ольги Александровны поступило почти 1800 открыток, что и послужило началом создания данной коллекции. Впоследствии она заметно пополнилась поступлениями от Голубевой Надежды Васильевны, директора нашего музея, которая передала около 1000 открыток и карманных календариков.

В 2007 г. в музей поступила часть библиотеки архитектора А.С.Алтухова, большое место в которой занимают открытки с изображением архитектурных памятников и произведений искусства, охватывающие период с 1960-х по 1980-е гг. Кроме того, здесь представлены уникальные дореволюционные открытки, датированные 1906 г.

В настоящее время коллекция открыток Лыткаринского музея насчитывает в общей сложности 8835 единиц хранения (2909 – основного фонда музея и 5926 – научно-вспомогательного). Ее собрание охватывает хронологические рамки с 1906 г. по настоящее время. Характерной особенностью коллекции является видовое многообразие открыток, представляющих различные тематические и исторические сюжеты. Об этих разновидностях и хотелось бы рассказать более подробно.

Одно из первых мест по количеству экземпляров занимают открытки с памятными и интересными местами России и зарубежья. Это виды различных городов и архитектурные памятники

– храмы, монастыри, усадьбы, музеи и т.д.

Большое место принадлежит праздничным открыткам с написанными поздравительными текстами по случаю разных памятных дат, а также открыткам, посвященным искусству, в частности живописи. В основном это целые наборы с текстовыми вставками, но встречаются и отдельные открытки.

Кроме того, можно увидеть открытки с портретами артистов, изображениями героев сказок, животных и птиц, цветов и многое другое.

Помимо всех вышеперечисленных видов, есть у нас в музее и тематические открытки, несущие важную историческую информацию о том или ином периоде истории. Такими, например, являются открытки, посвященные военным событиям и их героям.

Усадьба, в которой находится Лыткаринский историко-краеведческий музей, до революции 1917 г. принадлежала семье князя Александра Ивановича Чернышева, героя Отечественной войны 1812 г., поэтому в нашем собрании имеется много открыток с изображениями батальных сцен, портретов полководцев, вооружения и формы русской и французских армий времен Наполеоновских войн.

С приходом советской власти открытки всё больше приобретают идеологическую направленность и соответствующую символику: красные знамена, флаги, звезды и т.д. Этот период наиболее полно представлен в нашей коллекции, рассказывающей о развитии и достижениях страны в то время, о ее взаимоотношениях с другими государствами.

В качестве еще одного примера тематических открыток хоте-

лось бы упомянуть о коллекции открыток, связанных с космосом, в основном используемых отделом музея «Планетарий», которые отражают наши достижения и успехи в этой области.

Наши открытки различны по своему материалу, размеру и сохранности. Есть старые, помятые и потертые открытки, фотооткрытки, встречаются черно-белые и красочные, более современные авторские открытки с различным декоративным орнаментом и украшениями. Бывают открытки маленькие, размером не больше, чем карманный календарик, попадаются и неординарные, большие открытки, двойные.

Не менее познавательной является и обратная сторона открытки. По ней мы можем узнать имя ее автора, время и место издания, имя и адрес отправителя или получателя, получить краткую информацию о том, что изображено на лицевой стороне открытки.

Составной частью коллекции открыток Лыткаринского музея является собрание карманных календариков, общее количество которого насчитывает 650 штук и охватывает хронологические рамки с 1970-х по 1990-е гг. По своему составу коллекция отличается большим видовым многообразием. Наряду с обычными календариками встречаются и глянцевые, красиво украшенные декоративными элементами, и пластиковые, и с объемными и меняющимися изображениями.

Таким образом, мы можем сделать вывод о том, что открытка – это не просто карточка с красивой картинкой, но и ценный исторический источник, несущий важную информацию: когда, где и кем эта открытка издавалась, кто и кому ее отправлял и с какой целью, о каком периоде в истории России она может рассказать. Ведь именно по открыткам можно проследить, как росла и развивалась наша страна, какая политика велась в тот или иной временной отрезок.

Помимо информационной, открытки обладают еще и практической ценностью, так как они не стоят мертвым грузом на полках в фондах нашего музея. Мы часто

используем их для экспонирования при проведении различных мероприятий. Так, например, при оформлении выставок, посвященных праздникам Пасхи, Рождества, Нового года, их важной составной частью становятся именно открытки.

При проведении выставки, посвященной 200-летию юбилею русской военной разведки, активно были использованы стенды с открытками, непосредственно связанными с этой темой.

Отдел «Планетарий», отмечая даты, связанные с космическими достижениями нашей страны, оформляет выставки, где не последнее место среди экспонатов занимают открытки.

В декабре 2022 г. отмечалось 100-летие создания СССР. К этой дате нами было приурочено открытие выставки «Вспоминая Советский Союз», на которой почти в каждом стенде – открытки из фондов музея.

В читальном зале библиотеки музея часто можно увидеть книжные выставки, посвященные историческим событиям и датам страны, которые иллюстрируются стендами с открытками из собрания музея. Так, в 2022 г. была оформлена большая книжная выставка «Время незабвенное...», посвященная Отечественной войне 1812 г. и заграничным походам 1813–1815 гг., где кроме книг демонстрировались открытки из основного и научно-вспомогательного фондов. В 2023 г. в феврале отмечалось 85-летие Сталинградской битвы. Мы отметили эту дату книжной выставкой «Непокоренный Сталинград», которую проиллюстрировали стендами с открытками из музейного фонда. В марте в День воссоединения Крыма с Россией в библиотеке состоялась выставка «Крым, мы любим тебя», которую сопровождал стенд с открытками «Ретро-Ялта».

Присутствуют открытки и в основной экспозиции музея. Так, в зале «Кабинет», который посвящен А.И.Чернышеву, в вертикальной витрине можно увидеть несколько антикварных открыток на тему войны 1812 г. и заграничных походов 1813–1815 гг. Открытки

представляют собой репродукции с картин известных художников-баталистов, с гравюр. Изданы они в Москве, Санкт-Петербурге, Париже различными издательствами: «И.Лапина», «Зингер», «Е.И.Селин», «Ришар» в 1910–1912 гг.

Сотрудники музея принимают активное участие в различных конференциях и практических семинарах, посвященных открыткам. Так, в 2006 г. наши сотрудники ездили на Международную конференцию «Postcardexpo», на которой удалось заметно пополнить коллекцию новыми открытками. В 2010 г. посещали семинары при Министерстве культуры Московской области по фондовой работе с открытками (их атрибутирование, учет и т.д.)

Надеемся, что наша работа с коллекцией открыток как фондовая, так и экспозиционная на этом не закончится и будет активно продолжаться, а коллекция – пополняться новыми поступлениями.





Елена СОРОКИНА

**Главный хранитель
МУК «Раменский историко-художественный музей».**

По открыткам можно проследить изменения в исторических событиях, в облике архитектурных объектов, а также ценностей социально-нравственного значения, так как открытка – всегда предмет агитации, пропаганды власти, а в семейных архивах открытка – это опора памяти нескольких поколений.

В коллекции Раменского историко-художественного музея хранятся открытки после 1894 года выпуска и по сегодняшний день с видами архитектурных достопримечательностей Крыма, Петергофа, Москвы; открытки видов нашего города: Раменского вокзала и Базарной площади; окрестностей родного Подмосковья: видов Красково, Каширы. Открытки охватывают период с 1910 по 1929 годы.

Есть открытки и печальных периодов нашего Отечества, например, 1-й Мировой войны. Это восемь поздравительных открыток с «Рождеством Христовым!», «Со Светлой Пасхой!» из семьи унтер-офицера бронепалубного крейсера I ранга «Олег»* Сидора Егоровича Маурина, служившего на Балтийском флоте и награжденного

ОТКРЫТКИ ИЗ КОЛЛЕКЦИИ РАМЕНСКОГО ИСТОРИКО-ХУДОЖЕСТВЕННОГО МУЗЕЯ

«За примерное мужество, храбрость и самоотвержение, проявленные при неоднократных опасных и особо важных в военном отношении операциях» Георгиевским крестом и Георгиевской медалью в 1914 и в 1916 годах. Открытки адресованы супруге Александре Кондратьевне в Санкт-Петербург на Офицерскую улицу (ныне ул. Декабристов) и отцу Егору Ивановичу Маурину на ст. Каноша в Вологодскую губернию. Датированы открытки 1907–1918 гг.

А вот открытки уже периода Великой Отечественной войны от 4 апреля 1942 года: «Краснознаменный Балтийский флот. Моряки-артиллеристы части капитана Романенко устанавливают орудие на новой огненной позиции. Воениздат НКО СССР»; и еще одна: «Боевой Новогодний привет с фронта всем родным и знакомым».

В 2022 году фонды Раменского музея пополнились трофейными экземплярами, изданными, предположительно, в 1930-х годах на территории Западной Европы: «С Днем рождения!», «Счастливого Рождества!»

И, конечно же, как символ обретенного советского мира, особенного времени после страшной войны, – открытки 1950-х годов. Советская страна как одна большая дружная семья в будни и, особенно, в праздники. Это период социалистического реализма, стремления к идеалу и веры в мир во всем мире, период становления страны.

А символ будущего и главная ценность семьи – это, конечно же, дети. Дети часто изображались на открытках, например, перелистывающими календарь с «Красным днем».

«Встали утром на заре –
В комнате светло.
На стене в календаре
Красное число...» (Агния Барто)

Открытка «С праздником Великого Октября!» художника С.В. Андрианова, 1954 год.

В советские времена одним из самых популярных лозунгов был: «Дети – цветы жизни». И всё это потому, что именно дети передадут в будущее эстафету революции. Поздравительная открытка «На праздник!» художника Н.Махно 1957 года с изображением девочки, идущей на демонстрацию трудящихся с куклой в руках. Рисунок на открытке несет в себе преемственность советских ценностей через единение поколений. Динамику образу придают на заднем фоне развевающиеся красные полотнища знамен демонстрантов.

Открытки с изображением детей – особенные, отличаются очень светлым мироощущением фотографа, художника. Маленькая девочка в красном летнем платье и с белым бантом на голове, с сумочкой-ридикюлем, свисающей с руки. В тон также подобраны красные туфельки и на контрасте белые носочки – всё как у взрослых, как у мамы – все аксессуары в соответствии с цветом. Это открытое письмо «Маленькая мама», 1955 год.

Играя, ребенок отражает свои представления о повседневных событиях в жизни. Через игру в дочки-матери, занятие рукоделием в девочке формируется женский образ хранительницы домашнего очага. Этому же способствовала советская открытка: «Маме на праздник 8 Марта» (красная вышитая салфетка), «Дорогой маме к празднику 8 Марта!» (пирог для мамы). Есть открытки с изображением детей, а также узнаваемыми символами советского материального благополучия, достатка – открытка «Интересная передача» художника Н.Жукова 1955 года, где дети смотрят передачу по телевизору «КВН» с линзой.

*[Открытый источник: https://zen.yandex.ru/media/id/5d9348af1febd400a_d8be69f] «Олег» – бронепалубный крейсер I ранга. Он был спущен на воду в 1903 году и, не окончив прохождения необходимых испытаний, в октябре 1904 года был отправлен вдогонку 2-й Тихоокеанской эскадре, с которой соединился в феврале 1905 года близ острова Мадагаскар. Крейсер участвовал в походе 2-й Тихоокеанской эскадры. Во время I Мировой войны 1914–1917 года крейсер «Олег» и эскадренные миноносцы «Войсковой» и «Украина», укомплектованные Гвардейским экипажем, вместе с немногочисленным Балтийским флотом решали основную стратегическую задачу – не допустить неприятельский флот к Кронштадту и Санкт-Петербургу, а также обеспечить защиту с моря флангов нашей армии на юге и севере Финского залива. Морской Гвардейский экипаж прекратил свое существование как боевая часть флота «за ненадобностью», (именно так было указано в тексте приказа № 105 за подписью командующего Балтийским флотом), датированного 3 марта 1918 г. Крейсер «Олег» погиб 18 июня 1919 года в результате атаки британского торпедного катера СМВ 4. // Морская гвардия у ворот Царьграда.

Ничто несравнимо с детской непосредственностью в образе маленькой хозяйки-помощницы на кухне – открытка «Помогаем маме» художника Ю.Чернышова и сюжетная открытка «Привередливая заказчица» фотографа М.Козловского. Вызывает интерес открытка с изображением пытливого мальчугана мастера-радиолобителя – открытка «Маленький мастер» художников Ю.В.Северина и В.Д.Чернуха 1956 года.

В коллекции открыток Раменского музея есть открытки издательства «Советской филателистической ассоциации» (СФА) «Детской серии», например, открытка «Шалун» художника В.Пчелина, 1930 года. Может, мальш решил примерить предмет гордости старших в семье детей – пионерский галстук. На оборотной стороне – рекламный штампель «Без введения всеобщего обязательного первоначального образования мы не можем всерьез двигаться вперед» СФА.

Праздник и радость для первоклашек – это первый звонок в школе, море цветов и белых бантов. На открытке «Радостный день» художника А.Китаева 1954 года – девочка в школьной форме с белоснежным фартуком, и женщина, одетая нарядно по моде – в красном пальто и шляпке, ведь красный цвет – фаворит 50-х, самого женственного периода XX столетия. Мама провожает девочку в школу. Какой радостью и гордостью сияют их лица! Вслед им устремлены восхищенные взгляды бабушки с маленьким внуком, проявляющим живой интерес к девочке в школьной форме.

Несколько слов еще об одной открытке на тему 1 Сентября, выполненной художником С.Рязановым в 1959 году. Маленькая хозяйка стала ученицей, значит, у нее теперь прибавится забот и ответственности. «Не баловаться!» – дает она наказ своим игрушкам: плюшевому мишке и кукле.

Открыточные сюжеты и сегодня являются как инструментом пропаганды и агитации, вплетенном в летопись событий и явлений нашего гражданского общества в целом, так и предметом воспоминаний, надежд и чаяний семьи и каждого человека. Открытка как появившееся на стыке почтового и издательского дела социокультурное явление – неотъемлемая часть нашей жизни (будь она электронная или картонная), предмет повседневности и предмет коллекционирования с XIX века.

В



Открытка. Раменское. Базарная улица. Изд-во А.А.Горожанкина в Москве, 1910-е гг.



Открытка. «С Пасхой!» Егору [Ивановичу] Маурину, 1912 г.



Открытка. «Шалун». Худ. В.Пчелин, изд-во СФА, 1930 г.



Оборотная сторона открытки «Шалун», 1930 г.

УДЕЛЬНАЯ ДАЧНАЯ



Ольга ДМИТРИЕВА

Педагог дополнительного образования МУДО Удельнинский Центр внешкольной программы.

В 29 верстах от столицы, на территории Бронницкого уезда Московской губернии возникает дачное поселение маленький «русский Париж» – так в начале XX века называли Удельную. Историческим центром формирования поселка была железная дорога, которая соединяла Москву с Коломной. Подряд на ее строительство получил Карл Федорович фон Мекк. Рельсы и стрелочные переводы он закупал в Англии и Швеции, морем доставлял в Петербург и далее по Николаевской железной дороге до Москвы [1]. Проектировали дорогу английские инженеры, поэтому выполнили свои проекты в английском стиле – с левосторонним движением.

Изначально земли, на которых располагается поселок, принадлежали лично царской семье. Сюда приезжали на отдых, охоту и рыбалку князья, придворная знать. Департамент уделов был создан императором Павлом I для управления уделами – владениями царской семьи.

Рязанское направление Московской железной дороги открылось в 1862 году. А в 1893 году у нас, на 29-й версте, появилась пассажирская платформа и переезд [2]. В 1877 году Департамент уделов ради извлечения прибыли раздает многие ненаселенные участки в аренду русским и иностранным предпринимателям под строительство дач и разных хозяйственных объектов – в том числе фабрик и заводов. Предвидя большие доходы, многие богатые купцы, предприниматели приобретали порой 5–10 участков, строили на них до 10–12 дач, которые потом сдавали внаем. Так возник наш поселок, получивший название Удельная, поскольку он рас-

положился на землях Удельного ведомства.

Из архивов выясняется, что инициатором в открытии этой дачной местности стал Константин Николаевич Корчагин. Благодаря его усилиям, в 1891 году была построена платформа Удельная, стали осваиваться участки под дачи.

Именно с этого года в документах Центрального Государственного исторического архива Удельная упоминается как поселок [3]. К началу XX века в Удельной была застроена и замощена только одна улица на северной стороне железной дороги – Царскосельская (ныне Интернациональная), на всем протяжении которой насчитывалось не более 10–12 дач [4]. С южной стороны железной дороги тянулась улица Великокняжеская, названная после 1917 года Южный проспект. В период с 1892 по 1896 годы в поселке проживало более двухсот арендаторов с членами семей, прислугой, садовниками. Они обустроивали не только цветники, но и ухаживали за большими парками. Участки украшали майоликовыми, фарфоровыми фигурками различных животных, гномов, причем лучших заводов Гарднера, Кузнецова, Попова. У самых богатых дачников можно было в парках увидеть мраморные статуи. Цветы подбирались так, чтобы радовали глаз с ранней весны до поздней осени не только формами, ростом и расцветками, но даже запахами. Обычно в дачных цветниках можно было насчитать до 30–40 сортов цветочных культур [5].

Поселок начал интенсивно застраиваться. Арендаторы строили со вкусом, приглашали модных архитекторов. Дачи строились



Интернациональная, 22. В настоящее время дом перестроен. Фото из архива О.А.Дмитриевой.

по проектам известных архитекторов: К.А.Тона, Ф.О.Шехтеля, И.В.Жолтовского, братьев Весниных, С.М.Ильинского; они были настоящими произведениями искусства. «Ароматный рай», «Маленький Париж» – так называли Удельную начала XX века. В Удельной проживало много интересных людей, которые имели в поселке собственные дома: Бахрушины, дирижер Большого театра Л.П.Штейнберг, бухгалтер императорских театров Калмыков, балерина Л.А.Рославлева, владельцы крупнейшего фортепианного завода Карклины, главный инженер Кремля В.И.Чиков и другие [3].

Сосновый бор, песчаные почвы, близость реки Македонки с чистой водой и здоровый климат сделали эти места очень популярными у дачников. Малаховское озеро известно тем, что на его берегу находилось имение, принадлежавшее известному писателю и поэту Николаю Дмитриевичу Телешову. С 1890 года летом в имении «Озеро» собирались мо-

сковские литераторы, входившие в состав влиятельного литературного сообщества «Среда» [1].

В состав удельных земель на рубеже XIX–XX веков входили части территорий современных поселков Удельная и Быково [6]. В Удельной был вырыт пруд, сейчас он называется Быковский. Там находилась зона отдыха: пруд с лодочной станцией, обустроенные купальни. Пруд был чистым, полноводным, в пруду водились караси и щуки.

В 1904 году было создано Общество благоустройства дачной местности при станции Быково, Ново-Удельной, платформах Удельной и Ильинской. Общество вело работу по развитию физической культуры и спорта. В 1904 году на общественном кругу уже были оборудованы площадки для подвижных игр, различные гимнастические снаряды, футбольное поле, на котором играла местная молодежь. Развитие футбола также поддерживалось жителями дачных местностей Удельная, Ново-Удельная и Ильинское. Вместе

с поселением Быково они составляли одно целое. В кружке спорта «Быково» играли представители тоже всех первых дачных поселков. Спортивная база располагалась на территории Ново-Удельной (сейчас это Быково). В 1911 году Общество благоустройства решило произвести перестройку Летнего театра и устроить в нем кинематограф. Рядом с театром находилось футбольное поле [6].

В удельнинском обществе долгие годы центральной фигурой была Лидия Александровна Тамбурер. Она устраивала литературные и музыкальные вечера, пикники, на которых присутствовали известные люди того времени. В ее личности было интересное сочетание: зубной врач и потомственная дворянка, жена купца и эрудированная женщина, любящая театр, поэзию. Многие из ее клиентов впоследствии стали гостями ее литературного салона и близкими друзьями. Именно в зубоврачебном кабинете произошло знакомство Марины и Анастасии Цветаев-



Окрест. Москвы.
Удельное.—Oudelnoye. Церковь.

Старинная открытка. Окрестности Москвы. Удельное. Церковь.

вых с Л.Тамбурер. Сюда их привел отец – профессор Цветаев, основатель Музея изобразительных искусств им. А.С.Пушкина [3]. «Это наш общий друг, – вспоминала о ней Марина Цветаева. – Друг каждого из нас в отдельности и всей семьи в целом, та, в чью дружбу мы укрылись, когда не стало нашей матери...» [7]. Главный дом Тамбурер в стиле неоклассицизма начал застраиваться в 1908 году архитектором Жолтовским. Муся и Ася Цветаевы часто гостили в усадьбе Лидии Александровны, в доме с колоннами. Здесь устраивались спектакли и капустники, а на музыкальных вечерах выступали Надежда Обухова и Федор Шаляпин [5]. Усадьба Тамбурер, окруженная прекрасным садом, была центром притяжения местной интеллигенции. Здесь бывали знаменитые деятели культуры [1]. Марина Цветаева описывает встречи в доме Лидии Александровны с Борисом Пильняком, Ольгой Форш. В 1910–1920-е гг. у Тамбурер гостили М.А.Булгаков, Н.А.Обухова, Алексей Толстой.

У станции располагался театр, в который приезжали на гастроли

артисты Московского художественного театра. На даче у Л.А.Тамбурер бывал известный театральный режиссер В.И.Немирович-Данченко, артист Михаил Чехов, оперный певец Леонид Витальевич Собинов [5]. В ночь с 25 на 26 декабря 2005 года усадьба Л.А.Тамбурер сгорела из-за неисправности электропроводки [9].

К 1895 году число жителей поселка превысило тысячу человек, а ближайшая церковь располагалась в трех верстах от Удельной – в селе Быково. Среди дачевладельцев возникла мысль о построении своего храма [3]. Церковь была построена в 1897 году на Царскосельской улице. Всего за 4 месяца на средства дачевладельцев был возведен храм Живоначальной Троицы. Проект подготовил архитектор Семен Семенович Эйбушитц, автор многочисленных сооружений в Москве, австриец по происхождению, имевший дачу в Удельной [10]. Внутренняя отделка деревом была выполнена по эскизам известных братьев Васнецовых – Аполлинария и Виктора. Расписали же церковь их ученики. Вследствие увеличившегося прихода в 1902–1903

годах к Троицкому храму был пристроен придел в честь Святителя и Чудотворца Николая с колокольней. В январе 2001 года начались богослужения в новоустроенном приделе, посвященном преподобному Серафиму Саровскому [8].

Непосредственно с Троицкой церковью связано имя митрополита Серафима (Чичагова). Жизненный путь Леонида Михайловича Чичагова был необычен. По происхождению дворянин, потомственный военный, выпускник Пажеского корпуса и Артиллерийской академии. Но военная карьера не удовлетворяла Чичагова, и в 1891 году он объявил о своем желании оставить службу. Леонид Михайлович ушел в отставку, решив стать священником. Чичагов глубоко чтит память преподобного Серафима Саровского, написал труд «Летопись Серафимо-Дивеевского монастыря». Ему удалось встретиться с государем, и, поднеся ему книгу, он сумел убедить царя в необходимости открытия мощей преподобного. Несмотря на трудности, будущему святителю все-таки удалось добиться канонизации угодника. Им был напи-



Удельная, старая дача, сейчас на этом месте МДОУ № 67. Фото из архива О.А.Дмитриевой.

сан также акафист Серафиму Саровскому и его краткое житие.

В 1918 году Чичагов был возведен в сан митрополита [11]. При этом он подвергся серьезному гонению со стороны большевиков, был неоднократно в ссылке. В октябре 1933 года 77-летний митрополит Серафим Указом Синода был уволен на покой. Он переехал в Москву, а через некоторое время вместе с келейницами поселился под Москвой – в дачном поселке при станции Удельная. В одном из дачных домов Владыка снимал две небольшие комнаты на улице Песочной, дом 8 [10]. В ноябре 1937 года последовал арест митрополита Серафима. Его обвинили в «контрреволюционной церковно-монархической деятельности». Прикованного к постели 82-летнего старца сотрудники НКВД вынесли из дома на носилках и на машине «скорой помощи» доставили в Таганскую тюрьму. Было конфисковано всё его имущество и переписка. Митрополита расстреляли на Бутовском полигоне под Москвой 11 декабря 1937 года.

Архиерейский собор Русской Православной Церкви 1997 года

канонизировал Чичагова в лике священномученика. Сегодня в Удельной священномученика митрополита Серафима по праву считают небесным покровителем Троицкого храма, который никогда не закрывался. В 1995 году Указом Президента Российской Федерации Троицкий храм поселка Удельная был отнесен к объектам культурного наследия федерального значения [10].

Большинства построек того времени уже нет – часть сгорела, многие дома были перестроены новыми хозяевами. Бесследно утрачены усадьба Бахрушина. Дача Анны Георгиевны фон Мекк превратилась в пепел в начале 2000-х годов [12]. Более чем за сто лет изменилось многое – и люди, и сам поселок, но те человеческие ценности, которые оставили нам в наследство основатели нашей малой родины, не должны быть утрачены новыми поколениями.

«Дышу сосновым воздухом Удельной,
От более всех сердечных избавляюсь,
Порою сумрачной, весенней,
беспредельной,
У пруда вечерами наслаждаюсь...»

Незримый дух над дачами плывет,
Старинный дух великого наследья.
Он не погиб, он в нас еще живет,
Дух прошлого, прекрасного столетья!»

Олег Глаголев, 1996 г.

Литература:

1. Доронин Н.А., Коновалова С.С. История Удельной в рассказах для любознательных. – У., 2007. – 84 с.: ил.
2. Фёдорова-Синеокова Т.Л. Окрест Москвы. Удельное. – г. Жуковский: ООО «Авиационный печатный двор», 2005 г.
3. Фёдорова-Синеокова Т.Л. Удельная. До и после... – г. Жуковский: ООО «Авиационный печатный двор», 2006 г.
4. Фёдорова-Синеокова Т.Л. Удельная сквозь дымку времени. ... – г. Жуковский: ООО «Печатный двор», 1999 г.
5. Галаган В. Еще раз об Удельной. – Грань (Раменское). 1993. № 29.
6. Жохов В.С. Быково – колыбель московского футбола. – Коломна: Коломенская типография, 2020 г. – 422 с., [1] ил., портр., факс.
7. Цветаевский високосный год <http://alefmagazine.com/pub3000.htm>
8. Троицкая церковь в Удельной. Троицкий храм в поселке...kidneys.ru
9. 2006 – Общество изучения русской усадьбы oiru.org/vandalism/2006.html
10. Священник Вадим Суворов. Троицкий храм поселка Удельная. – 2012. – 64 с., с илл.
11. Священномученик Серафим. – Сайт Храма во имя св.вмч.Георгия... svt-georg.orthodoxy.ru/sviatyetmpl.php?id=4
12. Храм Святой Троицы в Удельной. Расписание богослужений. maxkorzhn.ru/hram-svyatoi...v...bogosluzhenii...hram-v...



ЗАБЫТАЯ МАЛАХОВКА: «НЕВСКИЙ ПРОСПЕКТ»



Дарья ДАВЫДОВА

Заведующая
научно-просветительской
службой МУК «Музейно-
выставочный комплекс»

ГО Люберцы,
СП «Музей истории и культуры
п. Малаховка».

Одной из достопримечательностей поселка являлся «Невский проспект» – ровная, покрытая гравием, шириной 4 метра дорога между Малаховкой и Красково вдоль железнодорожного полотна.

Минна Соломоновна Шмелькина, балерина Большого театра, жена дирижера А.Ш.Мелик-Пашаева, объясняла название проспекта: «Ну, так дачные остряки называют обычно главную улочку: где Бродвей какой-нибудь, где Крестьянчик, а у нас был Невский».

Излюбленное место для прогулок пешком и на велосипедах. Дорога была обсажена соснами, на ней стояли удобные скамейки для отдыха. Вечером Невский проспект так же был полон гуляющих, как аллеи московских бульваров.

Наталья Николаевна Чебышева, коренная жительница Малаховки, дочь железнодорожного служащего, писала: «Невский проспект – широкая хорошо утрамбованная пешеходная дорога, проложенная

вдоль линии от Малаховской станции до Красково; от проезжей дороги отделялась цепочкой высоких сосен. С юга открытая солнцу, она быстро высыхала, поэтому была очень удобна для прогулок».

Детская писательница Софья Абрамовна Могилевская в юности жила в Малаховке и с 1918 по 1920 год училась в Малаховской опытно-показательной станции (бывшей гимназии над оврагом). Об этих годах писательница вспоминала в одной из своих повестей: «Помню то лето. Мы жили на даче всё в той же Малаховке, в Аптекарском переулке. Вдоль железнодорожного полотна была проложена на высокой насыпи дорожка, прямая, хорошо утоптанная и удобная. Почему-то дорожка эта – вернее, широкая аллея, называлась Невским проспектом. Пожалуй, это было очень подходящее название. Летними вечерами малаховская молодежь разгуливала по Невскому проспекту между Малаховкой и Краско-



Софья Абрамовна Могилевская.



Минна Соломоновна Шмелькина.



Окрестности Москвы. Дорожка вдоль полотна ж. д. из Краскова в Малаховку. (Невский проспект).

вом, разодетая в самые красивые свои наряды».

В эти же годы отдыхала на даче и Минна Шмелькина. Она вспоминает: «Как-то приехали мы с лучшей подругой, Шурой Кудрявцевой, на дачу уже в сумерках. Почему-то нам вздумалось в дом не идти, а заночевать на ветках одного из деревьев, которые росли вдоль «Невского проспекта». Наверное, сон меж ветвей казался нам чем-то особенно романтичным. Но высидели мы на ветках, скажу тебе, недолго. Продрогли и побежали домой».

Что же стало с Невским проспектом? Почему сейчас мы его не видим на карте Малаховки?

В 1918 году Невский проспект еще существовал. Краевед А.М. Шапошников обнаружил документ – «Правила по выполнению трудовой повинности по охране поселка Малаховка для летнего сезона 1918 года». В первые годы советской власти придавалось должное значение охране общественного порядка в поселке – вводилась для этого трудовая по-

винность, которая лишь немногим уступала военной обязанности. В соответствии с этими правилами Малаховка была разделена на 12 охраняемых секторов, пять из них находились в южной части поселка, а семь – в северной. Шестой сектор находился в северной части поселка и включал в себя Невский проспект.

Обратимся к воспоминаниям Н.И. Буторина о 1920-х годах: «Невский проспект – широкая (4–5 метров) пешеходная дорога между станциями Малаховка и Красково, расположенная вдоль железнодорожного пути Москва – Раменское, т.е. слева (движение поездов – левое!) По вечерам здесь собиралась публика – погулять, развлечься трюкачеством велосипедистов и т.п. В настоящее время на месте Невского проспекта положены третий и четвертый железнодорожные пути. В начале Невского проспекта у станции Малаховка располагалось депо конки».

По данным краеведов поселка Кратово (книга «Кратово: страницы истории дачного поселка»), 3 и

4 пути были проложены в 1925–1926 годах.

В 1920-е скрытый Невский проспект, очевидно, уже смешался в сознании населения с Первомайской улицей, параллельно которой он в свое время шел: «В Малаховке большой театр, кино. При клубе работников просвещения, на Комсомольской улице есть библиотека. Близ станции – аптека, а больница на расстоянии 1 км в Краскове, соединенном с Малаховкой прямым Первомайским (бывшим Невским) проспектом» («Дачи и окрестности Москвы. Путеводитель с приложением 24 планов дачных местностей и карты окрестностей Москвы», 1928 год).

Посмотрите на изображение. По всей вероятности, это и есть настоящий «Невский проспект». Железнодорожные пути 3 и 4, по которым в наши дни проезжают экспрессы и поезда дальнего следования, еще не проложены. Дорожка действительно открыта солнцу, а от параллельной улицы отделена цепочкой раскидистых сосен.



ВЕСИ – 2023

СПЕЦВЫПУСКИ

Литературная коллекция. № 1–2.

Часть 1.

Ладейщикова Любовь. «Пламень жизни».

Буйносова Нина. Чечки.

Ивунин Алексей. «Еще вчера мела метель...»

Телков Борис. Женский облик свободы

Кузнецов Евгений. Родина.

Саитов Рустам. Истории о любви.

Пазгле Наталья. Тайна Унчукатля.

Матвеева Мила. Венец Сварно.

Колегов Вадим. «Расставляя аккорды...»

Долинго Борис. Игра в Вавилон.

Гагарин Анатолий. «Моя песня как в колокол бьется...»

Артюшин Михаил. Шах и мат.

Смирнова Надежда. Чусовское озеро.

Драт Александр. Зона моя, зонушка!

Часть 2.

Мартъянов Сергей. Антифриз.

Телков Борис. Рассказы.

Торопов Андрей. «...Не поверни на полпути».

Ивкин Сергей. «А еще про перышко на весах».

Изварина Евгения. «...И явь – от сновидца...»

Федорова-Косарева Галина. «Звуки рождают зарю...»

Надь Светлана. «Мы живем в перекрестье забот».

Стасюк Любовь. «...И дыханье ее нести...»

Семёнов Николай. «...Не замерзнет желанный дом...»

Рудт Александр. «Поторопись, художник...»



На конференции в Челябинской областной библиотеке.

Осипов Вадим. Иван Копейн: очерк жизни в письмах и документах.

Драт Александр. Родная кровь.

Бунтов Евгений. Рассказы.

Расторгуев Андрей. Зерна в жерновах.

Блинов Владимир. «Смазать карту будня».

Саитов Рустам. Пародии.

Лазарев Дмитрий. Код тьмы.

«ГОРОД ПРАВИЛЬНО ВЫСТРОЕН...» История строительства и становления завода-крепости Екатеринбург (1720–1735 гг.). № 5.

Романовские ЧТЕНИЯ – 2023. № 5.

Подкорытова Елена. Романовы. Екатеринбург.

Ермоленко Андрей. Основание Екатеринбурга. Конфликт Татищева и Демидовых.

Бурденков Евгений. «Атамановские номера»: история усадьбы.

Коровин Илья, Потёмкина Ольга, Шушарина Елена. Знаменитая Весёлкина.

Казаков Алексей. «Приветствует мой стих молодых царевен...»

Полицук Владимир, Пушкаревич Ольга. «Белые пятна» Императорского маршрута.

Шитов Виталий. Первый конспиролог в царском деле.

Мельник-Боткина Анна. Евгений Сергеевич Боткин. Страсто-терпец.

Вебер Михаил. К вопросу о состоянии здоровья и причинах смерти следователя Н.А.Соколова. Благотворительный фонд «Мемориал Романовых».

К 65-летию института высокотемпературной электрохимии Уральского отделения Российской академии наук. № 7.

Из истории Института
Архипов Павел. Взгляд в будущее.

Зайков Юрий. Традиции и возможности.

Докутович Василий. Лаборатория расплавленных солей.

Хохлов Владимир. Преемственность как метод.

Елшина Людмила. Лаборатория химических источников тока.

Дедюхин Александр. О современной лаборатории коррозии.

Медведев Дмитрий. К вопросу о протонных электролитах.

Дёмин Анатолий. Свой путь.

Шуров Николай. Повороты судьбы.

Шехтман Георгий. «Любить науку в себе».

Захаров Валерий. Случай.

Шкерин Сергей. Я очень счастливый человек.

Горелов Валерий. Времена и люди.

Курумчин Эдхем. Понимание процессов.

Лидеры – известные ученые и организаторы производства.

К 120-летию со дня рождения академика Игоря Васильевича Курчатова. № 7.

Кузнецова Раиса, Кузнецов Виктор. И.В.Курчатов и его род на Южном Урале

Кузнецова Раиса. Академик Игорь Васильевич Курчатов: портрет на фоне эволюции советского общества и противостояния двух систем.

Кузнецов Виктор, Антипин Николай. И.В.Курчатов в памяти уральцев.

Кузнецов Виктор, Антипин Николай. Образ И.В.Курчатова в произведениях искусства.

Посвящается 35-летию Екатеринбургского военно-исторического клуба «Горный щит». № 8.

Земцов Владимир. Российское движение военно-исторической реконструкции: основные тенденции последних десятилетий (на опыте Екатеринбургского военно-исторического клуба «Горный щит»).

Кручинин Александр. Хроники Екатеринбургского военно-исторического клуба «Горный щит».

Кручинин Александр. Дни и труды Екатеринбургского военно-исторического клуба.

Кручинин Александр. Бородинские реконструкторские эпизоды.

Якимов Кирилл. Хроники одного похода.



На презентации книги «Урал Демидовых» в Музее архитектуры и дизайна в Екатеринбурге.



На презентации журнала «Веси» в доме-музее Н.В.Гоголя.

Алексеев Евгений. «Твои пленительны картины...» Екатеринбургский военно-исторический клуб в изобразительном искусстве.

Лямзин Андрей. Осколки чешской мозаики.

Лямзин Андрей. «Ukradeno na letne».

Емельянов Александр, Кручинин Александр. Клуб и Свердловский областной краеведческий музей: 35 лет сотрудничества.

Страница памяти членов клуба «Горный щит».

Лаврентий Берия: взгляд из XXI века. № 9–10.

Кузнецов Виктор. Л.П.Берия – организатор массовых репрессий или видный советский государственный деятель?!

Кузнецов Виктор. Л.П.Берия – главный герой советского Атомного проекта

Берия: гений или злодей?

Виктор Кузнецов. Берия арестован не был! Его убили!

Открытка в музейных фондах и экспозициях: XV научно-практическая конференция в Лыткаринском историко-краеведческом музее. № 9–10.

Надежда Голубева, Людмила Пахомова. Развитие региона в связи со строительством Московско-Казанской железной дороги.

Ирина Сливка. Бронницкие дороги – неосуществленный проект.

Елена Алексева. Альбома старого страницы.

Татьяна Андреева. Алексей Саладин. С любовью к родному краю!

Ирина Богданова. Открытка как ретроспектива.

Владимир Лебедев. Почтовая открытка как предмет коллекционирования и музейного экспонирования.

Ирина Пакулова, Ирина Егорова. Коллекция открыток в собрании Лыткаринского историко-краеведческого музея

Елена Сорокина. Открытки из коллекции Раменского историко-художественного музея.

Ольга Дмитриева. Удельная дачная.

Дарья Давыдова. Забытая Махлаовка: «Невский проспект».

Татьяна Гордеева. Открытка – способы музейной публикации.

МАСТЕРСКАЯ

Алеева Римма. Валентин Жданов: художник и учитель. № 3.

Гаврилова Светлана. «Декоративный реализм» Ирины Старцевой. № 4.

Гулина Галина. Коко из уральской глубинки. № 6.

Жданова Анна. Творчество художника как лаборатория современного искусства. № 3.

Морозов Федор. Солнечные озарения Виктора Винокурова. № 9.

ЛИКИ ВРЕМЕНИ

Басок Максим. Мемуар о жизни на Крауля. № 4.

Гулина Галина. «Руш» в судьбе одной семьи. № 4.

Захарова Елена. Синема... синема... синема. № 3.

Ставцев Евгений. Через Урал в Америку и обратно. № 3.

Стихин Павел. Цирк на «Розочке». № 4.

Щербина Денис. Верх-Нейвинск: его славное прошлое в архитектуре и жизни его обывателей. № 3.

ПРОЗА

Анишкин Валерий. Рассказы. № 9.

Больных Александр. Призрак горы Манарага. № 6.

Больных Александр. Тени Эльсинора. № 9.

Козинец Владлен. «Фрески». № 9.

Козинец Владлен. Неугомонный. № 6.

Корепанов Николай. На Пыскоре. № 3.

Крамер Александр. Рассказы. № 6.

Крамер Александр. Рассказы. № 9.

Криворотов Сергей. Холера. № 6.

Куприянов Василий. Рассказы. № 9.

Муленко Александр. Вкус изабеллы. № 6.

Саитов Рустам. Град Екатерины. № 4.

Саитов Рустам. Святитель. № 6.

Суриков Валерий. Воздушный «язык». № 4.

Шкерин Владимир. Смерть инженера. № 4.

ПОЭЗИЯ

Побужанский Эдуард. Непорочные связи. № 6.

Сальников Андрей. Чума на оба ваших пира. № 9.

Сутырин Никита. Стихкор. № 6.

Шихалёв Алексей. Память. № 9.

СТАТЬИ, ИССЛЕДОВАНИЯ, ОЧЕРКИ

Богина Татьяна. Демидовы и старообрядчество. № 3.

Дугарь-Толкач Людмила. Выпускники Златоустовского учительского института. № 4.

Фролова (Тенятникова) Елена. Солнечный день. № 9.

Фролова (Тенятникова) Елена. Зеркало человека. № 9.

Хакимов Рашид. Опоздавшая литература, опоздавшие книги. № 3.



Презентация спецвыпуска в Московской абхазской диаспоре.

ОТКРЫТКА – СПОСОБЫ МУЗЕЙНОЙ ПУБЛИКАЦИИ

ИЗ ОПЫТА МУЗЕЯ ИСТОРИИ
И КУЛЬТУРЫ ПОСЕЛКА МАЛАХОВКА



Татьяна ГОРДЕЕВА

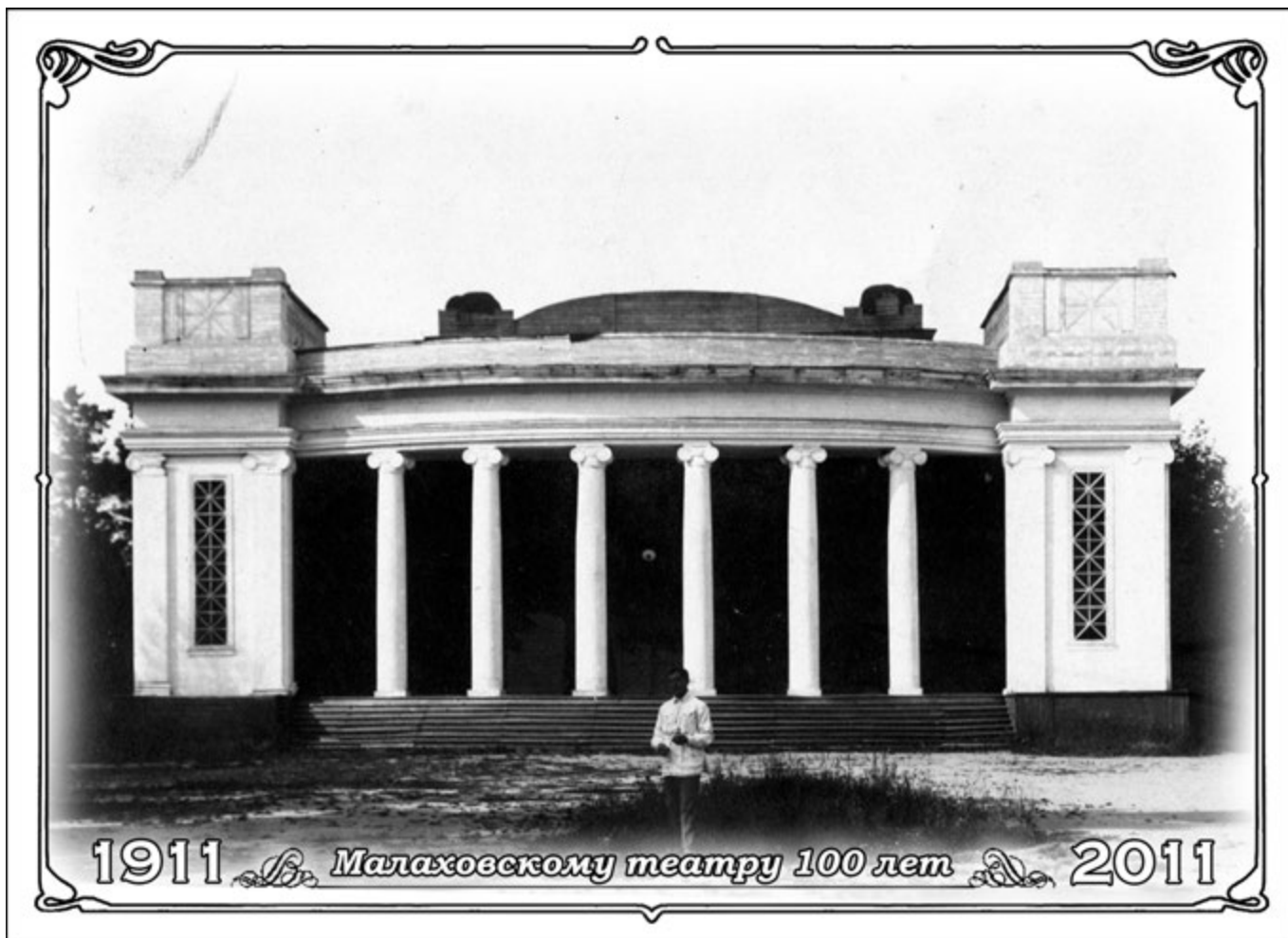
**Хранитель фондов МУК
«Музейно-выставочный
комплекс» СП «Люберецкий
краеведческий музей».**

Музей истории и культуры поселка Малаховка был самостоятельным учреждением с 1996 по 2018 год, после чего в качестве структурного подразделения вошел в состав Муниципального учреждения культуры «Музейно-выставочный комплекс». Основной период работы с открытками – 2010–2015 годы, когда была утверждена и реализовывалась Программа развития культуры в поселке Малаховка, через которую осуществлялось финансирование, привлекались и спонсорские средства.

Площадь экспозиционного зала в музее была и до настоящего времени остается недостаточной для раскрытия многих тем из истории поселка. Для расширения возможностей публикации музейных предметов, таких, как письма, воспоминания, открытки, фотографии, было принято решение в рамках вышеупомянутой Программы издать Энциклопедический словарь поселка Малаховка, журнал «Малаховский музей», календари и наборы открыток. История поселка раскрывалась в книгах и журналах с использованием текстовых документов, карт, схем и фотографий, небольшая часть открыток также вошла в упомянутые издания в качестве иллюстраций.

Рассматривая открытку как культурное явление, как часть культурного наследия, музей представил так называемый «малаховский образ жизни» дачного поселка через публикацию тематических наборов открыток. Первая попытка была предпринята в 2011 году, когда отмечался 100-летний юбилей малаховского Летнего театра. Учитывая, что расцвет культуры в Малаховке пришелся на эпоху развития художественного стиля «модерн», изображения поместили в два вида рамок. Один вариант был разработан профессиональным художником, другой моделировал графику полиграфических изданий начала XX века. Обложки для этих открыток не предполагались, распространялись не комплекты, а отдельные изображения, всего их было десять. Впоследствии было издано десять комплектов открыток различной тематики, в среднем в обложку помещалось 15 открыток (от 12 до 20 штук, исходя из имеющегося в распоряжении музея тематического материала) тиражом 200 комплектов по одной теме.

Изображения представляли собой копии открыток начала XX века и фрагменты других материалов, например, афиш или анонсов, а также фотографии разных лет.



Далее последовательно издавались открытки по различной тематике и с разным оформлением, но уже в обложке, т.е. комплектом или подборкой. Они стали специфическим типом музейных источников – носителей как изобразительной, так и текстовой

информации об объектах, видах местности, исторических процессах, событиях в жизни общества.

Так, Малаховка дачная была представлена тремя подборками: «Железная дорога», «Природа», «Архитектура».



Окрест. Москвы. Малаховка. У железной дороги.



Удельная.



Окрестности Москвы. Малаховка. У плотины.



Сторожка.



Дом на ул. Центральная. В 1920-х – 1930-х гг. Еврейская детская колония. Сгорел в 1941 г.



Бывшая усадьба Змеевка. Ул. Калинина, 29а.

Отражена была и творческая составляющая жизни Малаховки: «Литературная», «Театральная», «Музыкальная», «Художественная».

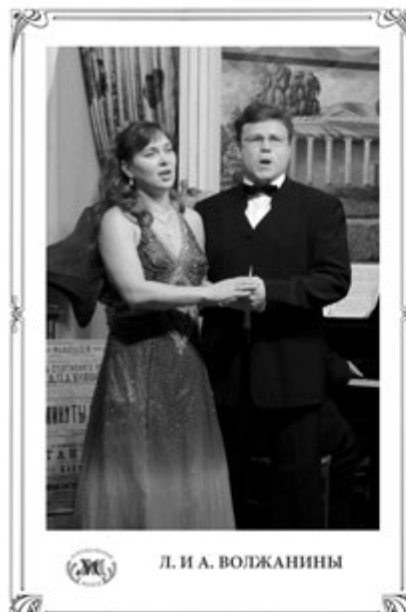


Философия древней культуры является основой Малаховки на рубеже 19-го и 20-го веков. Термин «Малаховский образ жизни» включает в себя много понятий, но главным образом считать Малаховским образ жизни театр, за который зарекомендовали себя и издаваемые «Формы Малахова». Бюджетом малаховских спектаклей в конце 19-го века (вспомогательные в 1910 году в журнале «Театрал») и начале 20-го столетия выступали профессиональные артисты (1910 год, журнал «Театралный вестник»). В 1904 году артист Василий Фламиний на основе братьев Сивилевых организовал профессиональный закрытый театр в форме объединения как Нобель. Малаховка традиционно считалась любимым местом отдыха горожанки артистов, особенно автор Малахова театра, здесь быстро развивалась модель демократической, деловой малаховской театральной организации. В 1910 году театр Василия Фламиния переехал, на его месте в 1911 году возникло новое театральное здание со специально купленными и оборудованными помещениями. В 1912 году журнал «Фанна и жизнь» публикует специальное издание «Малаховский театр», тиражу которого валам в один раз автор Малахова театра М.Ф. Овчин и С.А. Гусевы. В репертуаре были представлены почти все пьесы А.М. Островского, большинство авторов были из Малахова театра, а также театры Горького и Ильинского. Выступала артистка из Вологды, Мариинского и Александринского театров. В 1915 году в Малаховку добровольно Фанна Раневская. Она в Малаховку и А.А. Бахрушин, основатель Театрального музея в Москве.

После 1917 года гастроли различных театров организовывал И.А. Яковлевский. Здание театра в настоящее время используется не как театр, но сцены его была перестроена и в 1930 году театр снова. Малаховка утеряла последние – в Малаховку надеются на восстановление театральными традициями!



Внутренняя обложка «Театр».



Волжаннина Лариса (меццо-сопрано) и Алексей (тенор) – оперные певцы, постоянные участники музыкальных мероприятий в Малаховском музее. Живут в Малаховке (Санкт-Петербург). Алексей Волжаннин (р. 1971) в 2000 году окончил вокальную факультет Саратовской государственной консерватории. Лауреат международных конкурсов, в том числе Международного конкурса вокалистов им. М.И. Глинки (2005, 1 премия) и приз Н.С. Колосовского), Международного конкурса вокалистов имени Лопуховича (2006, 1 премия), конкурса «Риминилада» (2009, 1 премия). В 2006 году награжден медалью Международного союза музыкальных деятелей. С 2008 – заслуженный артист Ингушетии и Карачаево-Черкесии. Ранее – солист Академического ансамбля песни и пляски внутренних войск МВД России, сотрудничает с театром России, с оркестром народных инструментов им. Островского. Активно участвует в проектах Фонда имени Аризонской.

Лариса Волжаннина также окончила вокальный факультет Саратовской консерватории. Лауреат международных конкурсов, в том числе конкурса имени Лопуховича (2006), «Искусство во имя мира» (Гран, 2006), «Риминилада» (2009, 1 премия). Сейчас – солистка Образовательного оркестра внутренних войск МВД России. Активно сотрудничает с театром России.

МНТК «Образ жизни» в Малаховке (11) Малаховка
8-495-561-42-44 malahovka@mail.ru
www.malahovka.ru



Л. Н. КОВЧИК

Ковчик Леонид Николаевич (1929 – 2002) – директор государственной школы в Малаховке. Окончил юридический институт в Ташкенте и специализированный отделение Ташкентской консерватории, а затем Музыкальную консерваторию. В 1964 – 1977 годах возглавлял отделение оперных партий в Академии наук оперного театра: партии жакки (Брунолли), Брунолли-Паванелли (Лео Готти), Брунолли-Паванелли (Лео Готти). Был артистом Большого театра. В 1989 году вернулся в оперу, возглавив, по инициативе ордена Ковчика, новый отдел в Ташкенте. В конце 90-х годов был назначен в Пушкино, где возглавил работу оперного театра. С 1982 по 1970 год Ковчик был директором музыкальной школы в Чеховской. А в 1970 году он переехал в Малаховку и возглавил музыкальную школу, которую основал и на время переименовал в музыкальную школу имени Ковчика. При Л. Н. Ковчике школа развивалась и расширялась. Выпускники часто получали призы на выставках и в области конкурсов. Выпускники школы продолжили образование в консерваториях: музыканты А. Рабинович. В 1990 году Л. Н. Ковчик был удостоен ордена Заслуженного работника культуры. Умер Леонид Николаевич в 2002 году, похоронен в Малаховке. В 2006 году государственная школа в Малаховке была переименована в его имя.



Р. М. ГЛАЗОВ

Райсбек Маршанов Гияр (1910 – 1984) – композитор, артист, педагог. Окончил Музыкальную консерваторию. С 1934 года преподавал в Московской государственной школе. Работал, по приглашению отца Н. Я. Мясоедова и С. С. Профимова. Выступил как артист, музыкант и в качестве субъективного произведения. Гияр руководил репетициями учащихся русской музыкальной школы. – П. Д. Чайковский, С. Я. Рахманинов, композитор «Богородица». В 1933 году профессор Московской консерватории. А в 1934 году – в Ленинграде, в 1935 – 1941 годах – профессор Московской консерватории по классу композиции. 13 июля 1937 года в Большом театре премьера оперы Гияра «Бурный ветер» – первое сочинение Гияра, посвященное революции. Гияр Гияр – композитор, артист, педагог, музыкант, автор оперно-симфонических и инструментальных произведений и оперных опер. Умер Гияр в Малаховке 1 октября 1984 года. Райсбек Маршанов Гияр имеет в 21 000 рублей чести грамоты участника и артиста В. В. Парадыкина по адресу: Малаховка, улица 2 и Парашайкина.



Н. А. ПЕТРОВ

Петров Николай Арсентьевич (1904 – 2011) – композитор, Народный артист СССР. Родился в Москве. Детские годы провел в Малаховке, на даче дяди – оперного баса, солиста Большого театра Василия Ивановича Петрова. Отец – композитор Арсентий Феофанович, мать – Мария Васильевна Петрова, певица и балерина. Начал учиться в Ленинградской государственной школе. В 1960 году поступил в Музыкальное государственное училище. Учился в 1962 году также в школе искусств на музыкальном факультете имени Якова Каданцева. Гияр и начался концертная деятельность Петрова. Он выступил в роли солиста-аккомпаниатора, а также симфонического оркестра. Лас Андальсин, Владимир Стефанович, Николай Арсентьевич Петров был также профессором Московской консерватории, Профессор Академии русского балета, преподавателем руководителем факультета «Музыка». В 1993 году удостоен Государственной премии России.



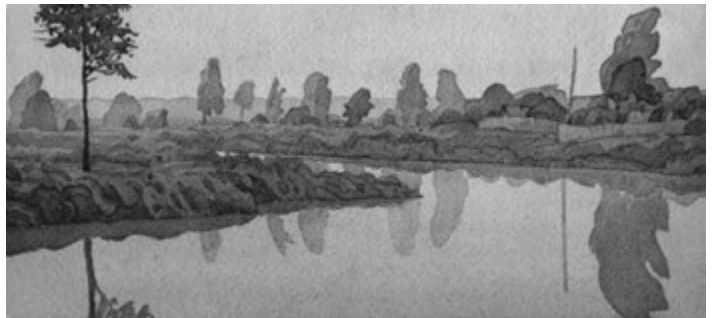
Марк Шагал преподает основы живописи воспитанникам Малаховского Детского Городка.

Малаховка и ее окрестности давно привлекали художников. Живописные пейзажи по берегам рек Пехорки и Маледонки, радующая глаз архитектура дачных домов на фоне лесных зеленых дач, виды заповедных природных уголков ближайшего Подмосковья вдохновляли многих художников на создание замечательных произведений. Кто-то, как В. Суриков, П. Кончаловский, П. Крылов приезжали в Малаховку на дачу. Так Н. Крылов на протяжении нескольких лет проводил лето в Красново, каждый день выходя к берегам Пехорки и оставляя потомкам замечательные картины. Запечатлавшие Пехорку начала 20-го века. Теперь эти работы хранятся в различных музеях России. Другие же, как С. Корovin, П. Петровичев, Н. Петровичева, И. Буханов, И. Новосольский жили в Малаховке постоянно или очень подолгу, и их работы дают нам представление о Малаховке и окрестностях в разные годы прошедшего века. Новое поколение художников, таких, как Кирилл Овчарук, Юрий Кузнецов, Яков Александр Козыкин, Яков Александр Вобно составили портрет Малаховки и окрестностей на рубеже 20-го и 21-го столетий. Живя и живучь здесь художники большого дарования и творчества которых Малаховка не отразилась, но их работы в каталогах, репродукциях или в оригиналах нашли свое место в фондах малаховского музея. Это М. И. Курьяков, Марк Шагал, Исак Малаик, М. И. Буханов.



Н. Петровичева «Дача»

И уж, конечно, нельзя не вспомнить В. Я. Карзинкину, жену писателя Н. Д. Толстого, благодаря творчеству которой можно восстановить вид усадьбы Толстых-Озеров в его парадном состоянии. Набор открыток, который Вы держите в руках – это обобщенный образ Малаховки и окрестностей, замечательного дачного места Подмосковья, притягивающего к себе множество талантливых людей целого столетия.





*Владимир
Владимирович
Кузнецов
(1911 - 1941)*

Родился, Первой Советской Сессии. С 1929 года обучался в лицейском классе. В 1941 году был уже опытным командиром. Участвовал в боях под Москвой как командир разведывательного батальона. Затем был направлен в Малаховку в спец. состав. На улице Петропавловской командовал дотом, где стояли профессиональные разведчики и командировали разведывательные отряды и для разведывательных миссий. В сентябре 1941 года Федоров подполковник воевал на передовой линии фронта. За мужество в боях за Малаховку награжден орденом Отечественной войны I степени. В Малаховке в его честь названа улица Федорова.



*Александр
Александрович
Кузнецов
(1911 - 1941)*

Известный летчик. С начала 1930-х годов жил в Петропавловске. Александр начал работать на фабрике и получил назначение в авиационный полк. В 1938 году был призван в армию и в 1939 году окончил Ленинградскую военную авиационную школу летчиков. Жил в станице Ленинградском военном округе. В сентябре 1941 года был переброшен в Целиноград и в 40-е истребительный авиационный полк, который во время Великой Отечественной войны был авиационным боевым полком. За 3 месяца боя под Целиноградом сбил 183 боевых самолета на самолете ИЛ-2, провела 14 воздушных combats. Был ранен, но продолжал воевать. Под Сталинградом был назначен командиром истребительного полка. Сбил 200 боевых самолетов противника, провела 200 боя, награжден 17 орденами, двумя орденами Советского Союза, награжден 2 орденами Ленина, 8 орденами Красного Знамени и многими другими наградами. Участвовал в боях под Сталинградом в 1941 году. В Малаховке жил на ул. Сельвинский.



*Светлана
Александровна
(1911 - 1941)*

Родилась 3 июня 1913 года. В Целиноград была назначена начальником санитарной роты. Затем служила в тыловом подразделении в госпитале. После этого была назначена начальником госпитальной санитарии в Целиноградском госпитале. Демобилизована в 1944 году в чине майора медицинской службы. Вернулась работать в Гатчинскую районную больницу курортной ст. град. Оттуда уехала на фронт.



*Геннадий
Геннадиевич
Кузнецов
(1911 - 1941)*

Выпускник школы надводных катеров (класс № 48). Жил в дачной зоне поселка, в доме своего дедушки - был убит во время воздушного боя. В горящем самолете погиб весь экипаж, выжили три члена экипажа только командир: он и оставил в распоряжении и последнюю вылетел Бориса Коммунистического.

Не забыта была и тема Великой Отечественной войны.

Информационные возможности открытки как музейного предмета позволяют многогранно использовать открытку в культурном пространстве.

В малаховском музее открытка использовалась:

В Энциклопедическом словаре Малаховки (том 1 и том 2).

В журналах «Малаховский музей» (№1 и №2).

В календарях на 2013, 2014, 2015 гг.

В банерном исполнении для оформления раздела экспозиции «Дачная терраса» и на стенде Интермузея к 150-летию (2012 г.) открытия железнодорожного участка Москва-Раменское.

Открытки с наличниками в мастер-классах.

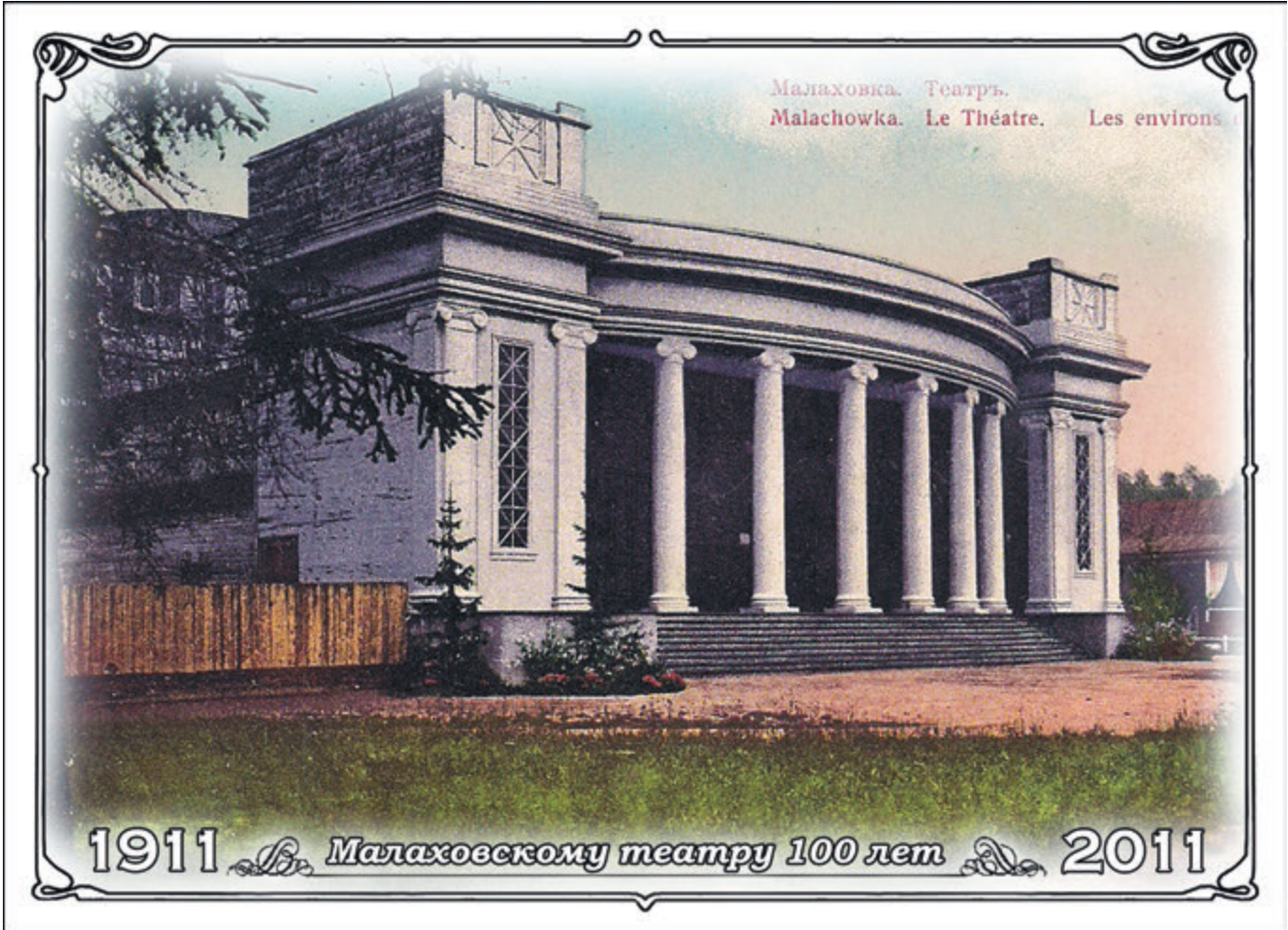
В издании наборов открыток.

При формировании тематических выставок (в постерном воспроизведении).

Исходя из вышеизложенного, делаем вывод, что в деятельности Музея истории и культуры поселка Малаховка открытка не

только помогала воспроизводить прошлое поселка, но и формировала пространство музея, использовалась, как некий интерактив при проведении мастер-классов. Малаховский музей, издавая новые открытки с использованием фотографий участников Великой Отечественной войны, деятелей культуры и искусства современности, знаменитых жителей и дачников, репродуцируя произведения живописи и скульптуры малаховских художников, создал летопись новой истории поселка через открытку.





Красково
Les environs de Moscou
Видъ съ обрыва

