



ВРЕМЯ

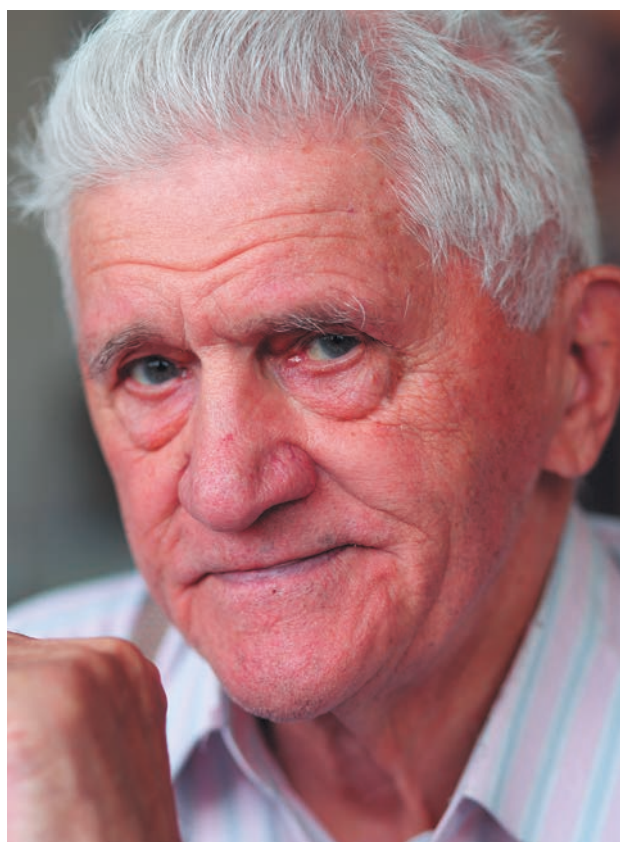
№ 9 (105)
29 сентября 2023 г.
Издается с 2015 года

Информационно-просветительская газета.



Номер подготовлен при содействии Федерального агентства по делам Содружества Независимых Государств, соотечественников, проживающих за рубежом, и по международному гуманитарному сотрудничеству, Свердловского регионального отделения НК ИКОМОС, Россия, Информационно-просветительского центра Всемирной Федерации АЦК ЮНЕСКО

ЛЕОНАРД ГУСЕВ: РАДОСТЬ БЫТИЯ



В Доме офицеров и ДК Железнодорожников работают две выставки живописца Леонарда Гусева, посвященные 300-летию города Екатеринбурга. Портрет, натюрморт, пейзаж. Работы живут мировоззрением советского времени нашей страны, которое сохранилось у старшего поколения мастеров и, которое не должно считаться недостатком, как иногда можно слышать от критиков.

Это мировоззрение художника подарило нашему городу светлый оптимизм пейзажей уральской природы её своеобразной красоты. Виды окрестностей села Вольны, где каждое лето проводит художник, хранят счастливые, чувственные мгновения восприятия жизни родного ландшафта.

Его натюрморты классические по композиции, которую он не пытается осовременить. Он просто доверяет своё чувство любования цветами, предметами, их сочетаниями отточенной во времени зрелой творческой форме. Родных людей, знакомства художник переносит в портреты, в которых ощущается не яркий сдержанный романтизм.

На этих выставках множество работ экспонируются впервые. Это удивительно для художника его возраста. Ему 26 сентября исполнилось 94 года. Он каждый день приходит в мастерскую. Потребность творчества – его жизнь.





Оформление железнодорожного вокзала в городе Екатеринбурге

Художник Леонард Гусев родился в уральском городке Ревде в 1929 году. Судьба его семьи – отражение судьбы многих людей тридцатых годов советской власти, связанных с большим социалистическим строительством. В 1937 г., когда ему было восемь лет, его отец стал работать на строительстве Уралмашзавода. Семья переехала в Свердловск. В Свердловске он окончил школу, одновременно посещал вечернюю студию изобразительных искусств. Как все школьники той поры, помогал на сельхозработах, на заготовке торфа для Уралмашевской ТЭЦ. Затем с 1944 г. по 1949 г. учился в художественном училище им. И.Д.Шадрова. А в 1949 г. поступил в Государственный художественный институт Эстонской ССР, который окончил с отличием в 1955 г. Его дипломная работа «Юные рыболовы» стала его первым публичным успехом. Она была напечатана в журнале «Огонёк» и выпущена большим тиражом в открытках. В этом же году он вернулся в Свердловск навсегда. Написал работу «У окна» – портрет младшей сестры, которая сразу попала на областную выставку. Так началась его выставочная деятельность. В этом же году он был принят на работу в Свердловский комбинат художественного фонда РСФСР.

Его творческие способности художника монументалиста были уже замечены в 1957 г. С.П.Романовым, который сотрудничал с одной из ведущих студий монументального искусства страны ленинградской мастерской художника А.А.Мыльникова. С.П.Романов по рассмотрению конкурса эскизов для монументальных работ в Каменске-Уральском принял Леонарда Гусева в свою бригаду. Во дворце культуры Каменска-Уральского художник стал автором своих первых мозаик «Юность», «Мир народам», «Знание – людям» (1957 г.).

Последняя монументальная работа Леонарда Александровича связана с инициативой компании ОАО «Российские железные дороги». Главным архитектором Гипротранса в проекты строящихся по Уралу и Сибири новых вокзалов было включено их монументально-декоративное оформление. Лучшим воплощением темы «История Урала в основных событиях от Ермака до наших дней» в двенадцати картинах была признана работа бригады под руководством Леонарда Гусева (2002 г.):



«Ирбитская ярмарка», «Паровоз Черепановых», «Золотодобыча на Урале», «Гражданская война», «Трагедия царской семьи» и т.д. Он также принимал участие в реставрации росписи Свердловской филармонии в 2005 г.

Между этими годами, в течение сорока восьми лет монументального творчества мастера, необходимо упомянуть самые значительные работы. В холле банкетных залов ресторана «Космос» можно видеть его византийскую мозаику «Чаепитие в космосе». В Нижнем Тагиле в 1970 г. им были выполнены мозаи-

ка фасада и роспись интерьеров Дворца культуры Высокогорского железного рудника. В Доме культуры «Эльмаш» соткан по его эскизу гобеленовый занавес «Музы» (1982 г.), аналогичный занавес темы «Театр» есть в ДК «Химмаш завода». «В театре музыкальной комедии г. Красноярск по эскизам в соавторстве с Б.Г.Волозньевым тоже был исполнен занавес (1986 г.). Его роспись и мозаика украшают станцию «Тында» на БАМе (1988 г.).

Если он был автором проекта, то старался пригласить для участия в нём

художников Свердловска, давая им возможность заработать. Так в Ирбите для оформления ДК Мотоциклетного завода он привлёк в свою команду таких известных художников, как Г.Мосин, И.Симонов, М.Брусиловский, В.Волович. И этот совместный труд сохранился до наших дней.

Необходимо также отметить и его преподавательскую деятельность в художественном училище им. И.Д.Шадрова в г. Свердловске. С 1964 г. по 1972 г. Леонард Александрович преподавал живопись, композицию и рисунок.



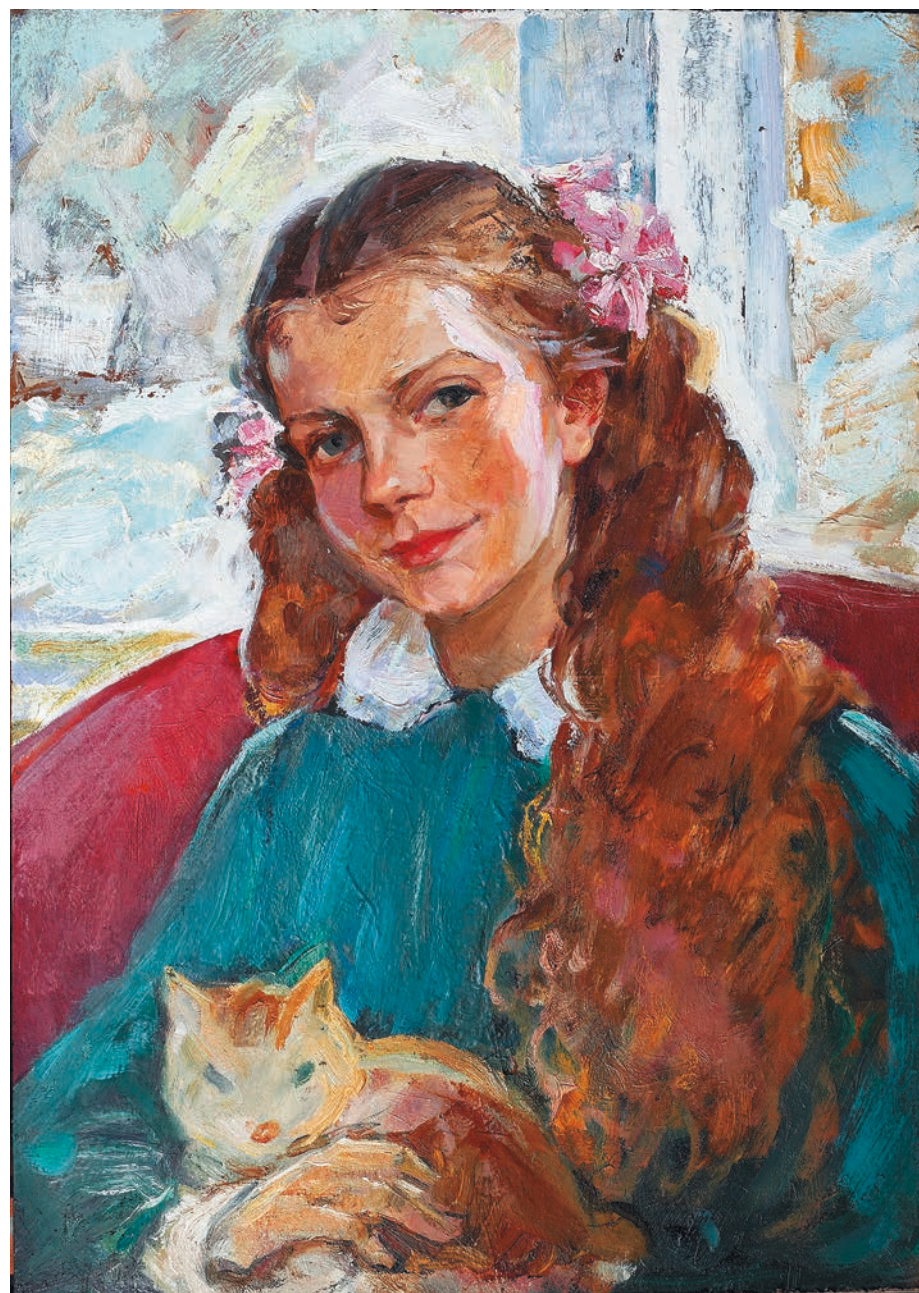
Л.А.Гусев принадлежит к послевоенному поколению художников, которые стали свидетелями того, как наш народ в 50-е годы, осознав своё значение победителя, стремился к созиданию, жаждал мирного труда, тишины, рождения детей. Пафос выстраданной радости бытия освещал деяния людей. Гармония, свет, красота осенённые годами военного преодоления, стали основным тоном творчества многих художников в том числе и Леонарда Гусева. Он не только талантливый монументалист, он успешно работает во всех жанрах станковой живописи. В творчестве художника значительное место занимает и жанр портрета. Переноса своих героев на холст, не отступая от правды природы, художник стремится передать образ человека не только точным выразительным рисунком, но находить для каждого свою мелодию жизни.

В музее изобразительных искусств Екатеринбурга есть прекрасный портрет конструктора Уралмашзавода Михаила Анфимова, лауреата Ленинской премии. Он написан Гусевым в 1960 году. Быть может, это заказной портрет – было такое государственное дело в советское время. Но как он не формален, с каким авторским интересом создан. Фигура конструктора чётким силуэтом весомо читается на светлом фоне окна. Конструктор не позировал, а погружён в работу и застигнут автором в позе сосредоточенно размышляющего человека. Художник уловил внутренне волевое движение, сидящего около чертежей конструктора. В 1980 году Гусев написал портрет передовика производства Б.Матюшина. Тоже образ с внутренним достоинством, с добродушным характером улыбчивого, с лукавинкой в глазах человека. Им создана целая галерея знаменитых людей Урала. Это и портрет Генерального конструктора УЗТМ, доктора технических наук Г.Л.Химича (1975 г.), портрет «Хозяйка цеха горячей сушки» (1990 г.), портрет танкиста Героя СССР Л.С.Пазукова (1986 г.), портреты-картины серии «На пожаре», герои, которых – люди самоотдачи и мужества. Все портреты прекрасной живописи, каждому образу он находит колористическое и живописно-пластическое соответствие. Его цель – запечатлеть непосредственность, человеческую теплоту, серьёзность, не показной героизм, людей социалистической эпохи, поднявших страну из руин в космос. В 2000-е годы художник обратился к образам коллег, создал прекрасный психологический портрет художника Петрова и известного екатеринбургского акварелиста А.М.Туманова. Он изобразил его на фоне приполярного Урала по которому художник путешествовал и о котором создал большую серию акварелей. Это не совсем портрет в чистом виде. Это портрет-композиция.

Откликом художника на 70-летие Победы в Великой Отечественной войне стала его работа «Октябрь 1941». (2005).



В галерее женских образов преобладает светлая радостная палитра. Чувствуется, что художник стремится уловить и запечатлеть наиболее отрадные состояния природы: лиризм, поэтичность, светлые минуты жизни в сочетании с серьёзностью характера. Духовное начало в личности портретируемого всегда составляло главную задачу. И очень ярко она воплотилась в портрете жены, 1983 года. По человеческому достоинству и интеллектуальной наполненности он напоминает портрет жены Ивана Крамского с разницей живописного письма – светотеневого и пластического, с разницей фона. Облику Ларисы Михайловны светлый оптимизм придаёт прозрачно-воздушный фон. Но у того и другого красота природы облагораживается и возвышается душевным строем героини. Хороши также портреты молодой девушки – открытой, светлой юности «Ожидание» (2011) и «Уралочка» (1991) в которой акцентируется типаж современницы, что звучит и в самом названии. Воспоминание молодости и осмыслении прожитого чувствуется в портрете жены с дочерью «Память о молодости» (2010 г.). В картине «Родина» (2009) он изобразил свою дочь на фоне уральского пейзажа. Тихая водная гладь, бескрайний небесный простор как бы благословляют предстоящую молодую жизнь. В последние годы он обратился к образам дочерей Николая II и изображает их в гармонии молодости ещё до грозных событий 1917 г.





В творчестве Леонарда Александровича значительное место занимает и натюрморт. Он любит писать цветы, видит в них особую фантастически разнообразную, волнующую красоту, которую имеет возможность наблюдать и чувствовать, близко проводя большую часть жизни в деревне. Часто пишет сирень, любит её постоянно меняющиеся оттенки. В его букетах сирени видится разное настроение автора. Один букет строгий в классической центральной композиции, с красивой собранной массой ветвей, этакий аристократ. Другой – весь в движении, как под порывом ветра распался в вазе, радостно-задорного настроения, чему соответствует слегка бравурная проработка фона. Оба передают восхищение перед красками природы, оба прекрасны по передаче роскоши цветения и любованию художника этой роскошью. В отличие от сирени в натюрморте с полевыми цветами больше тишины и нежности, а ваза с пионами – царствует. В композиции «К пиву» (2010) художника интересовало само сочетание предметов, их цветовой пластическая связь, праздник красок застолья в богатстве отражений и рефлексивных форм. А «Натюрморт с самоваром» (2001) – самый программный. С национальным подбором предметов, которые своим предстоянием на столе со светлой скатертью и вышитым полотенцем отражают домашнюю уютность, теплоту и даже невидимую семью, которая, кажется, вот-вот появится у стола. Иногда художник кадрирует натюрморт прямо в природе. Такова «Вечерняя сирень» (2015) – её ветви большой живой массой запечатлены художником на фоне заката. Таковы и «Цветы в огороде» (2018) крупным планом светло и радостно даны художником на фоне далёкого леса. И пейзаж, и натюрморт, соединённые вместе, запечатлели момент любования автора. В последнее время художник пробует «открытый» цвет в композициях «На веранде» (1999) и «Натюрморт с арбузом» (2011).



Когда смотришь друг за другом ряд его пейзажей, понимаешь, что каждое изменение в природе, его волнующее, он спешит перенести на холст, а перенося, легко компоует, строит вид, цветом до конца прописывает важную часть композиции, а остальное оставляет в обобщённом написании в той пропорции на холсте, которая не мешает уже явленному образу. Картина может быть не завершена в последней прописи, но внутреннему видению художника она ясна. Окончена может быть после. Такие работы имеют право быть и на выставке. Через них мы понимаем как много у художника замыслов.





Дусев Леонид
1996

Простор – его главная связь с природой. В большинстве его пейзажных композиций присутствуют прозрачные, зовущие дали: как в картинах «Сумерки» (2003) с таинственностью заката сиренево-рыжеватых тонов; как «Просека» (2006) с прорывом неба тонких сочетаний цвета сквозь зимний лес или «Дорога на покос» (2007) с небесной далью звучной синевы, уходящей за горизонт. Или совсем необъятные развороты пространств в пейзажах: «Июль, Полдень» (2012), «Поздняя осень на Чусовой» (2003), «Тихий вечер» (2011). В этих работах ярче всего выражена монументально-композиционная, которая сплавляет в произведениях натурную и художественную правду. Среди его пейзажей есть лирические, камерные виды «Снегири» (2013) и поэтично-песенные, робкого весеннего оптимизма «Начало весны» (1990). А есть и эпического звучания с бескрайним зимним простором «Старо-Уткинский пруд» (1988–2011). Бескрайность в этом пейзаже усиливается композиционно: контрастом белого поля льда и скал на переднем плане, которые живописно выражены пластикой цвета и живут оброчно мощно.

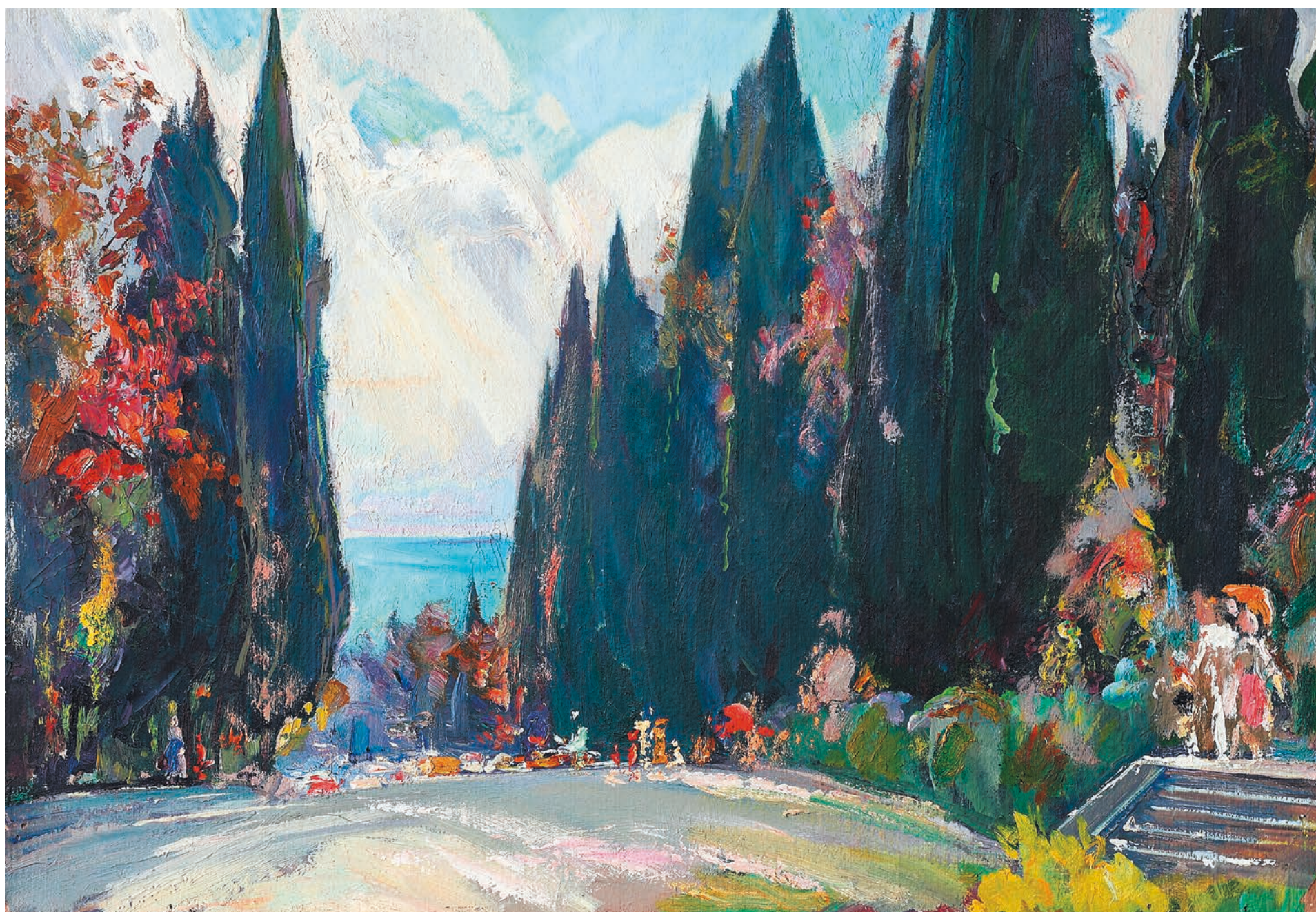






Островком в пейзажах Леонарда Александровича живет замечательная серия «Хоста» (1985). Восемь работ с разрывами в даль кипарисовых аллей, которые задали вертикальность композиции. Они просто прекрасны по выстроенному пространству, мягкому бархатному сочному колориту и, конечно, по свежести восприятия, по душевной восхищенности пряной южной природой.

Многочисленные этюды художника – это особая страница творчества мастера, запечатлевшего волнение души как отклик на каждый изменчивый оттенок лика природы, на бесконечное богатство тонких нюансов освещенности. Этюдов так много! Кажется, что жизнь в Вольтанах, где он проводит время с весны до осени, была сплошным потоком перемены холстов. Это, впрочем, не мешало созданию в этюдах вполне законченного образа, свежего по чувству, схваченного лёгким, широким, уверенным письмом и сочным колоритом. Безмятежность – вот основной звук небольших этюдов. В них запечатлён мир приветливо обращённых к человеку. В них свежесть непроизвольного чувства, восторга, ослепительной радости, душевного волнения. В богатстве этих непроизвольных чувств светит сам художник, его творческая сила, удерживающая человека в красоте и духовности бытия.





Одна из последних работ художника «Поэт и муза». Эту композицию художник посвятил памяти А.С.Пушкина к 170-летию гибели поэта (2007–2018). Он работал над этой композицией почти одиннадцать лет. В первом варианте (2007) художник поместил знаменитую чету, едущую в экипаже на фоне необъятных пространств русской равнины. Его первоначальной идеей было вписать союз семьи во всеохватывающую гармонию мира. Но в результате проявилась одиночество пары. В новом варианте композиция стала более теплой, камерного характера. Пушкин с

женой сидят на набережной Невы. И от этого образ окрашивается более жизненными душевными чертами. Получила разрешение другая идея: духовный союз семьи вписан в созидательную гармонию человеческого творчества, которую олицетворяет далёкая узнаваемая архитектурная перспектива города. И этим автор возвысил семью поэта и имя Натальи Гончаровой над историческими сплетнями. Для художника главное, что она была вдохновительницей поэта, первой слушательницей его стихов, была его отдохновением и музой.



Его любимый художник А.А.Пластов писал: «Должна быть стержнем поведения мысль, что работать надо систематически... работа должна быть ритмична, неустанна, как биение нашего сердца». Так ритмично и неустанно работает Леонард Гусев. Его творческий стаж 64 года.

26 сентября ему исполнилось 90 лет. И он полон творческого горения.

*Людмила ХЛЕБНИКОВА, искусствовед,
член Союза художников России.*

